

สถานศึกษาดำเนินการนวัตกรรมการศึกษาและการศึกษาเชิงบูรณาการกับการทำงานดีเด่น ระดับชาติ  
ปีการศึกษา 2563

มหาวิทยาลัยเทคโนโลยีสุรนารี

ในนามตัวแทนของเครือข่ายพัฒนาสหกิจศึกษา ภาคตะวันออกเฉียงเหนือตอนล่าง

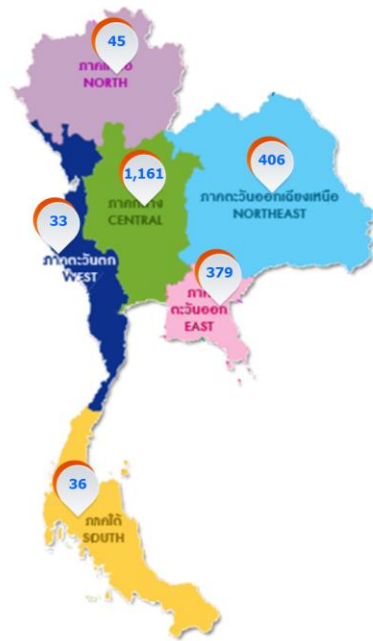
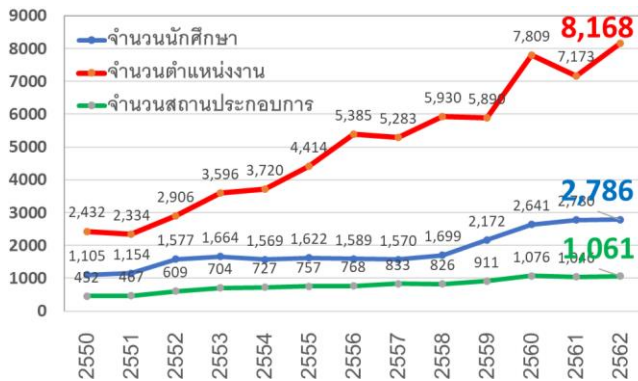
1. ข้อมูลทั่วไป

มหาวิทยาลัยเทคโนโลยีสุรนารี (มทส.) ได้พัฒนาหลักสูตรสหกิจศึกษาตั้งแต่ปีการศึกษา 2536 เป็นมหาวิทยาลัยแห่งแรกในประเทศไทยที่ดำเนินงานทางด้านสหกิจศึกษา โดยได้ส่งนักเรียนรุ่นแรกออกสหกิจศึกษาในปีการศึกษา 2538 นอกจากนี้ มทส. ยังได้รับความไว้วางใจจากสมาคมสหกิจศึกษาโลกให้เป็นเจ้าภาพการประชุมวิชาการนานาชาติร่วมกับสมาคมสหกิจศึกษาโลกในปี พ.ศ. 2544 ผลที่ได้ทำให้ทบวงมหาวิทยาลัยนำสหกิจศึกษามากำหนดเป็นนโยบายอุดมศึกษาในปี พ.ศ. 2545 ในแต่ละปี มทส. จะส่งนักศึกษาออกปฏิบัติงานทั้งในประเทศและต่างประเทศ แม้จะเผชิญกับปัญหาตำแหน่งงานเนื่องจากภาวะเศรษฐกิจและสถานการณ์โรคระบาด แต่ มทส. ยังคงยึดมั่นในหลักการที่จะให้นักศึกษาได้ประสบการณ์และโอกาสในการปฏิบัติงานจริงในสถานประกอบการ ไม่ว่าจะป็นภาครัฐหรือภาคเอกชน ส่งผลให้ตลาดแรงงานรู้จักบัณฑิตของ มทส. มากขึ้น จนนำไปสู่อัตราการได้งานทำของบัณฑิต มทส. สูงเป็นอันดับหนึ่งของประเทศมาอย่างต่อเนื่อง

ปัจจุบัน มทส. ดำเนินการสหกิจศึกษาและการศึกษาเชิงบูรณาการกับการทำงานมาแล้ว 26 ปี มีผู้บริหารนับถึงปัจจุบันจำนวน 8 ท่าน ผู้อำนวยการศูนย์ ฯ ท่านปัจจุบันคือ ผู้ช่วยศาสตราจารย์ ดร.อาทิตย์ คุณศรีสุข ซึ่งเป็นเลขาธิการสมาคมสหกิจศึกษาไทย และเป็นประธานเครือข่ายสหกิจศึกษาภาคตะวันออกเฉียงเหนือตอนล่าง ในการดำเนินการ มทส. ได้ประยุกต์ระบบสหกิจศึกษาฯ เข้ากับ 8 สำนักวิชา รวม 45 หลักสูตร คิดเป็นร้อยละ 100 มีการจัดส่งนักศึกษาไปปฏิบัติงานกว่า 2,700 คน/ปี มีสถานประกอบการในเครือข่ายความร่วมมือกระจายทั่วประเทศกว่า 2,000 แห่ง/ปี มีอัตราจ้างรับกว่า 8,000 ตำแหน่ง/ปี ทั้งในและต่างประเทศ คิดเป็นสัดส่วน นักศึกษา : ตำแหน่งงาน ประมาณ 1 : 3 มีศิษย์เก่าที่จบภายใต้โครงการสหกิจศึกษากว่า 32,000 คน กระจายอยู่ตามสถานประกอบการต่าง ๆ ทั้งในและต่างประเทศ (รูปที่ 1) มีความร่วมมือ (MoU) ด้านสหกิจศึกษากับสถานประกอบการในประเทศ 11 ราย ต่างประเทศ 13 ราย ปัจจุบัน มทส. ดำเนินสหกิจศึกษาใน 5 รูปแบบ ดังแสดงในตารางที่ 1

ตารางที่ 1 ประเภทของสหกิจศึกษาที่ มทส. ดำเนินการในปัจจุบันที่ถือเป็นนวัตกรรม

ประเภทสหกิจศึกษา	นักศึกษาผ่านโครงการ	สถานประกอบการ	เริ่มปี พ.ศ.
ธรรมดา (4 เดือน)	31,786	2,000	2538
นานาชาติ	224	19	2538
บัณฑิตศึกษา	11	5	2551
ระยะยาว (8 เดือน)	184	16	2560
ประกอบการและบ่มเพาะประกอบการ	16	10	2563



รูปที่ 1 (ซ้าย) จำนวนนักศึกษาสหกิจศึกษา จำนวนสถานประกอบการ และตำแหน่งงาน (ขวา) จำนวนสถานประกอบการในเครือข่ายความร่วมมือตามภูมิภาคทั่วประเทศ

จากข้อข้างต้นแสดงให้เห็นชัดว่า มทส. มีบทบาทสำคัญในการขับเคลื่อนงานด้านสหกิจศึกษาระดับประเทศ เป็นตัวอย่างที่ดีให้แก่หน่วยงานที่ต้องการดำเนินงานสหกิจ มีเครือข่ายความร่วมมือที่กว้างขวางและหลากหลาย การดำเนินงานก็เป็นไปอย่างมีมาตรฐาน ก่อให้เกิดสัมฤทธิ์ผลที่พึงพอใจของทุกฝ่าย ทั้งนักศึกษา สถานประกอบการ และคณาจารย์ ในศตวรรษที่ 21 ที่โลกเปลี่ยนแปลงอย่างรวดเร็ว มิติทางการศึกษาโดยกระทรวงได้กำหนดให้ทุกสถาบันอุดมศึกษาต้องจัดทำหลักสูตรที่ผู้เรียนต้องได้ฝึกปฏิบัติงานจริง เกิดความตื่นตัวในการจัดการเรียนการสอนรูปแบบบูรณาการการเรียนการสอนกับการทำงานของนักศึกษา หรือ CWIE (Cooperative and Work-integrated Education) อย่างกว้างขวาง ในปี 2561 มีสถาบันอุดมศึกษากว่า 126 แห่ง ที่นำระบบสหกิจศึกษาไปประยุกต์เข้ากับหลักสูตร มีนักศึกษาในตลาดแรงงานสหกิจศึกษากว่า 42,000 คน และเครือข่ายสถานประกอบการกว่า 20,000 แห่ง ด้วยความต้องการและการแข่งขันที่สูงขึ้นเช่นนี้ มทส. ยังคงมุ่งมั่นพัฒนาและสร้างนวัตกรรมใหม่ ๆ ด้านสหกิจอย่างไม่หยุดยั้ง เพื่อให้ทันต่อการเปลี่ยนแปลงและตอบโจทย์ของผู้มีส่วนได้เสีย ส่งผลให้ มทส. ยังคงเป็นผู้นำด้านสหกิจศึกษาที่ครองส่วนแบ่งกว่าร้อยละ 10 ของเครือข่ายสถานประกอบการ รายละเอียดตามเกณฑ์การพิจารณาของสมาคมสหกิจศึกษาไทย ดังต่อไปนี้

**1. ร้อยละ 50 ของหลักสูตร มีรายวิชาสหกิจศึกษาและการศึกษาเชิงบูรณาการกับการทำงาน รวมทั้งหลักสูตรผ่านการรับรองจาก สป.อว. และองค์กรวิชาชีพ**

มหาวิทยาลัยเทคโนโลยีสุรนารี จัดรายวิชาสหกิจศึกษาและการศึกษาเชิงบูรณาการกับการทำงานไว้ทุกหลักสูตรในระดับปริญญาตรี รวม 45 หลักสูตร คิดเป็นร้อยละ 100 โดยเป็นหลักสูตรแบบสหกิจศึกษา 42 หลักสูตร คิดเป็นร้อยละ 93.3 และแบบ internship สำหรับแพทยศาสตร์ พยาบาลศาสตร์ และทันตแพทยศาสตร์ 3 หลักสูตร คิดเป็นร้อยละ 6.7 แสดงดังตารางที่ 2 ภายใต้อกรอบการจัดการศึกษาแบบระบบไตรภาค สำหรับสหกิจศึกษาซึ่งเป็นรูปแบบส่วนใหญ่ของ มทส. นักศึกษาจะต้องผ่านการเตรียมความพร้อมก่อนออกปฏิบัติงานอย่างน้อย 30 ชั่วโมง ในรายวิชาเตรียมสหกิจศึกษา 1 หน่วยกิต และออกปฏิบัติงาน ณ สถานประกอบการเป็นระยะเวลาไม่น้อยกว่า 16 สัปดาห์ ในรายวิชาสหกิจศึกษา คิดเป็น 8 หน่วยกิต

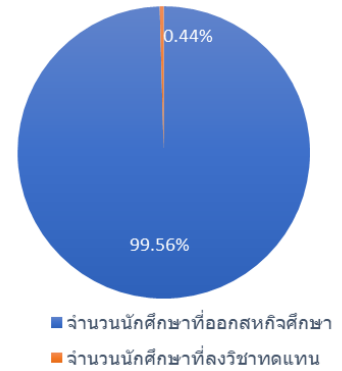
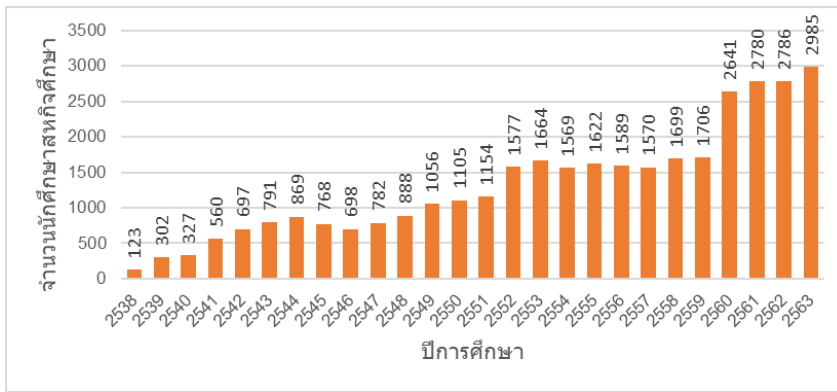
สำหรับด้านมาตรฐานหลักสูตร ทุกหลักสูตรมีกระบวนการร่างโดยคณะกรรมการผู้ทรงคุณวุฒิทั้งจากภาคสถาบันการศึกษาและภาคผู้ประกอบการ หลักสูตรถูกเสนอรับรองจากคณะกรรมการสำนักวิชา (คณะ) ผ่านสภาวิชาการ สภามหาวิทยาลัย และนำเสนอต่อสำนักงานคณะกรรมการการอุดมศึกษา โดยลำดับ นอกจากนี้หลักสูตรยังได้เสนอขอรับการรับรองจากองค์กรวิชาชีพต่าง ๆ ได้แก่ หลักสูตรด้านวิศวกรรมศาสตร์ผ่านการรับรองจากสภาวิศวกร หลักสูตรอนามัยสิ่งแวดล้อม หลักสูตรอาชีวอนามัยและความปลอดภัยผ่านการรับรองจาก พรบ.วิทยาศาสตร์และเทคโนโลยี เป็นต้น โดยสรุปคือ ทุกหลักสูตรของ มทส. ผ่านการรับรองจาก สป.อว. (คิดเป็นร้อยละ 100) และทุกหลักสูตรที่ต้องมีองค์กรวิชาชีพรับรองก็ผ่านการรับรองทั้งหมด (คิดเป็นร้อยละ 100)

**ตารางที่ 2** จำนวนหลักสูตรที่มีรายวิชาสหกิจศึกษาและการศึกษาเชิงบูรณาการกับการทำงานและผ่านการรับรอง

สำนักวิชา	หลักสูตรทั้งหมด	แบบสหกิจศึกษา	แบบ Internship	ผ่านการรับรอง
เทคโนโลยีสังคม	8	8		8
เทคโนโลยีการเกษตร	3	3		3
วิศวกรรมศาสตร์	23	23		23
แพทยศาสตร์	1		1	1
พยาบาลศาสตร์	1		1	1
ทันตแพทยศาสตร์	1		1	1
สาธารณสุขศาสตร์	3	3		3
วิทยาศาสตร์	5	5		5
<b>รวม</b>	<b>45</b>	<b>42</b>	<b>3</b>	<b>93</b>

**ร้อยละ 50 ของนักศึกษาสังกัดหลักสูตรที่มีรายวิชาสหกิจศึกษาและการศึกษาเชิงบูรณาการกับการทำงานเลือกที่จะไปปฏิบัติสหกิจศึกษาและการศึกษาเชิงบูรณาการกับการทำงาน**

ด้วยมหาวิทยาลัยเทคโนโลยีสุรนารีกำหนดให้ทุกหลักสูตรต้องบรรจุรายวิชาที่เกี่ยวข้องกับสหกิจศึกษาและการศึกษาเชิงบูรณาการเข้าไว้ในหลักสูตร โดยมีการจัดภาคการศึกษาให้นักศึกษาได้มีโอกาสไปปฏิบัติงานจริงไว้ในแผนการเรียนของแต่ละสาขาวิชา ผ่านเค้าโครงรายวิชา (course outline) ในแต่ละรูปแบบ ทั้งในรูปแบบสหกิจศึกษา รูปแบบ Internship รูปแบบ Work Integrated Learning เป็นต้น นักศึกษาที่ผ่านความพร้อมตามเงื่อนไขที่กำหนดจะเลือกไปปฏิบัติงานได้ตามความสนใจของแต่ละคน โดยได้รับความเห็นชอบจากสาขาวิชา ดังนั้น การออกไปปฏิบัติงานของนักศึกษาจึงเกิดขึ้นหมุนเวียนทุกภาคการศึกษาตลอดทั้งปี เนื่องด้วยเป็นรายวิชาบังคับ นักศึกษาทุกคนจึงต้องออกไปปฏิบัติงานอย่างน้อย 1 ภาคการศึกษา ก่อนจบการศึกษา ยกเว้นมีเหตุจำเป็นจริง ๆ ที่ไม่สามารถไปปฏิบัติงานได้ นักศึกษาจะได้รับอนุญาตให้เรียนรายวิชาทดแทนสหกิจศึกษาแทน โดยช่วง 7 ปี (2557-ปัจจุบัน) ที่ผ่านมา มีนักศึกษาที่ออกปฏิบัติงานสหกิจศึกษาจึงมีจำนวนกว่า 16,167 คน (คิดเป็นร้อยละ 99.56) ดังแสดงในรูปที่ 2 นักศึกษาที่ขออนุญาตเรียนรายวิชาทดแทนสหกิจศึกษาด้วยเหตุจำเป็น (แทบทั้งหมดเป็นปัญหาด้านสุขภาพ) จำนวน 72 ราย (คิดเป็นร้อยละ 0.44)



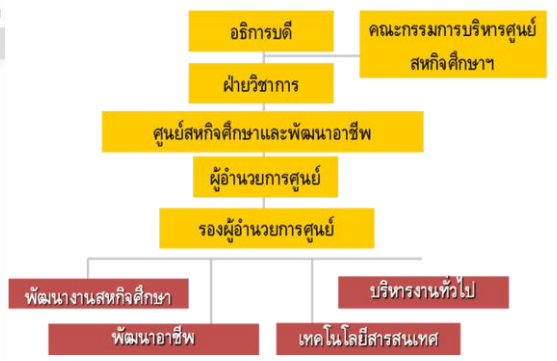
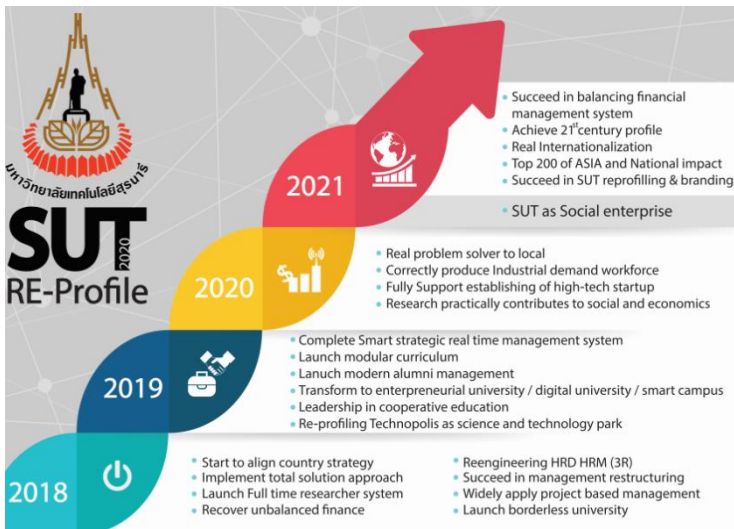
รูปที่ 2 จำนวนนักศึกษาที่ออกปฏิบัติงานสหกิจศึกษา

## 2. มินโยบาย โครงสร้าง และมาตรการส่งเสริมแรงจูงใจให้กับคณาจารย์และนักศึกษาสหกิจศึกษาและการศึกษาเชิงบูรณาการกับการทำงาน

มหาวิทยาลัยเทคโนโลยีสุรนารี ได้ให้ความสำคัญกับการดำเนินสหกิจศึกษา โดยการจัดตั้งศูนย์สหกิจศึกษาและพัฒนาอาชีพ เพื่อเป็นศูนย์กลางในการดำเนินงานด้านสหกิจศึกษาแบบภาพรวมของมหาวิทยาลัย ศูนย์สหกิจศึกษา มีหน้าที่ดำเนินงานตามกระบวนการมาตรฐานของสหกิจศึกษา ทั้งก่อนการไปปฏิบัติงาน ระหว่างการปฏิบัติงาน และภายหลังการปฏิบัติ โดยมีโครงสร้างการบริหารงานอย่างชัดเจน (รูปที่ 3)

จากแผนพัฒนามหาวิทยาลัยเทคโนโลยีสุรนารี ระยะที่ 12 (2560-2564) เป็นแผนแบบมุ่งเน้นผลงาน มุ่งเน้นการเกิดผลผลิต ผลลัพธ์ และผลสัมฤทธิ์ตามยุทธศาสตร์ที่กำหนดไว้ ทั้งนี้ได้ให้ความสำคัญกับความเชื่อมโยงและสอดคล้องกับแผนพัฒนาเศรษฐกิจและสังคมแห่งชาติ ฉบับที่ 12 (2560-2564) และกรอบแผนอุดมศึกษาระยะยาว 15 ปี ฉบับที่ 2 (2551-2565) เป็นจุดแข็ง 1 ใน 22 ข้อที่ได้รับการวิเคราะห์ การพัฒนาระบบและกลไกการจัดการเรียนการสอนให้มีผลสัมฤทธิ์ในเชิงประจักษ์มากขึ้นโดยใช้สหกิจศึกษาและพัฒนาอาชีพ โดยกำหนดยุทธศาสตร์เป้าประสงค์ มาตรการและแนวทางเพื่อส่งเสริมการบูรณาการการเรียนการสอนกับการทำงานของนักศึกษาในรูปแบบสหกิจศึกษาและรูปแบบอื่น ดังนี้

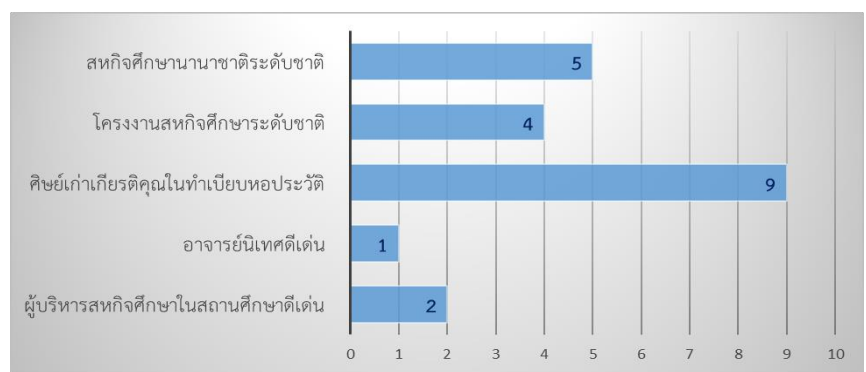
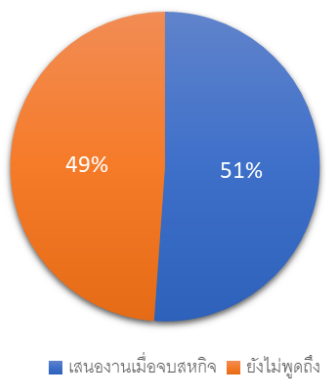
- 1) ยกกระดับความเป็นผู้นำในการจัดการเรียนการสอนแบบบูรณาการการเรียนการสอนกับการทำงานของนักศึกษา CWIE ในรูปแบบสหกิจศึกษาและพัฒนาอาชีพให้ได้มาตรฐาน
- 2) พัฒนาคือความร่วมมือในการจัดสหกิจศึกษาและพัฒนาอาชีพกับผู้มีส่วนได้ส่วนเสีย (Stakeholders) อย่างยั่งยืน เช่น การทำงานในสถานประกอบการการพัฒนาหลักสูตร และสร้างความร่วมมือกับสถานประกอบการเพื่อรับนักศึกษาเข้าปฏิบัติงานในฐานะผู้ประกอบการร่วม
- 3) เสริมสร้างความร่วมมือภายในและภายนอกมหาวิทยาลัยในการจัดสหกิจศึกษานานาชาติ การเชื่อมโยงกับอาเซียนโดยอาศัยงานสหกิจศึกษาในต่างประเทศ ในรูปแบบต่าง ๆ การรับนักศึกษาต่างประเทศเข้ามาปฏิบัติงานสหกิจ การส่งนักศึกษาของ มทส. ไปปฏิบัติงานสหกิจศึกษาต่างประเทศ เป็นต้น
- 4) ส่งเสริมและสนับสนุนการเรียนรู้อื่น CWIE ในรูปแบบอื่น



รูปที่ 3 นโยบาย โครงสร้างเกี่ยวกับการดำเนินการด้านสหกิจศึกษา

เพื่อเป็นการส่งเสริมให้คณาจารย์และนักศึกษาสหกิจศึกษาของมหาวิทยาลัย เข้าร่วมหลักสูตรและกิจกรรมสหกิจศึกษา มหาวิทยาลัยเทคโนโลยีสุรนารี ได้กำหนดให้คณาจารย์ของมหาวิทยาลัยทุกคนที่มีนักศึกษาหลักสูตรสหกิจศึกษา เดินทางไปนิเทศสหกิจศึกษาอย่างน้อย 1 ครั้ง ต่อนักศึกษา 1 คน เพื่อสร้างโอกาสในการแลกเปลี่ยนความรู้ระหว่างคณาจารย์ กับสถานประกอบการ รวมทั้งสร้างความร่วมมือทางวิชาการผ่านการทำวิจัยหรือโครงการของนักศึกษาสหกิจศึกษา สำหรับนักศึกษาสหกิจศึกษา นอกเหนือจากการไปปฏิบัติงานสหกิจศึกษาภายในประเทศแล้ว นักศึกษาที่มีความประสงค์ไปปฏิบัติงานสหกิจศึกษาในต่างประเทศ ศูนย์สหกิจศึกษาฯ จะดำเนินการประสานงานผ่านเครือข่ายฯ เช่น JODC CIMO ฯลฯ เพื่อจัดหาสถานที่ปฏิบัติงานที่เหมาะสมกับแต่ละสาขาวิชา โดยมหาวิทยาลัยได้กำหนดไว้เป็นหนึ่งในดัชนีชี้วัดของศูนย์สหกิจศึกษาฯ นอกจากนี้ ทาง มทส. ยังได้ตั้งกองทุนสหกิจศึกษาและการบูรณาการกับการทำงานในต่างประเทศ เพื่อมอบให้แก่นักศึกษาที่มีศักยภาพและต้องการสมัครไปฝึกประสบการณ์การทำงานในต่างประเทศ ในวงเงินตามจ่ายตามจริงแต่ไม่เกิน 50,000 บาท

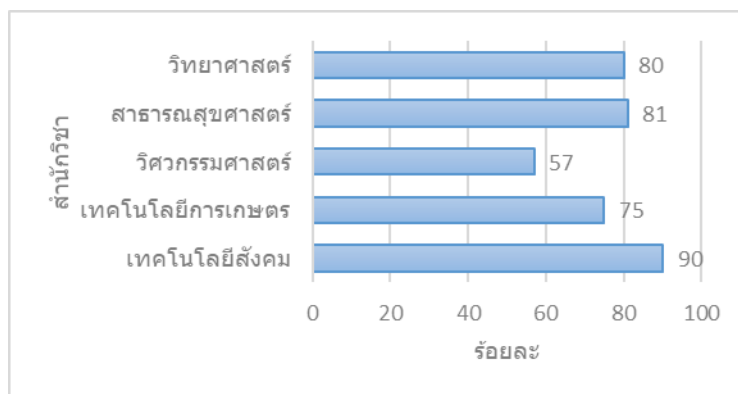
ตลอดช่วงระยะเวลาที่ผ่านมา มทส. พยายามผลักดันให้สถานประกอบการและนักศึกษาที่ออกปฏิบัติงานได้มือกันวางแผนพัฒนางานในรูปแบบโครงการ โดยมีพี่เลี้ยงในสถานประกอบการและอาจารย์นิเทศคอยให้คำแนะนำ วิทยุโครงการส่วนใหญ่เป็นประโยชน์ต่อสถานประกอบการอย่างมาก อาทิ ช่วยลดต้นทุนการผลิต ลดของเสีย ลดระยะเวลาดำเนินการ ลดแรงงาน เพิ่มกำลังการผลิต เป็นต้น ผลสัมฤทธิ์ที่เป็นที่ประจักษ์จึงช่วยให้สถานประกอบการมากกว่าร้อยละ 50 ทาบตามให้นักศึกษาบรรจุเป็นพนักงานเพื่อทำงานต่อ ความสำเร็จและผลงานดังกล่าวส่งผลให้ทั้งผู้บริหาร อาจารย์ ศิษย์เก่า และนักศึกษาสหกิจศึกษา มทส. ได้รับคัดเลือกให้ได้รับรางวัลมากมาย ดังรูปที่ 4



รูปที่ 4 จำนวนรางวัลที่คณาจารย์และนักศึกษาสหกิจศึกษา มทส. ได้รับ

3. มีจำนวนอาจารย์นิเทศที่ผ่านการอบรมในหลักสูตรที่ สป.อว. เห็นชอบ ไม่น้อยกว่าร้อยละ 50 ของอาจารย์ทั้งหมดในหลักสูตรที่มีรายวิชาสหกิจศึกษาและการศึกษาเชิงบูรณาการกับการทำงาน

มหาวิทยาลัยเทคโนโลยีสุรนารีมีนโยบายส่งเสริมให้คณาจารย์ประจำทุกท่านเข้ารับการอบรมหลักสูตรของ สป.อว. ที่สมาคมสหกิจศึกษาไทยเป็นเจ้าภาพจัดมาโดยตลอด โดยศูนย์สหกิจศึกษาฯ ได้ตั้งงบประมาณเพื่อพัฒนาบุคลากรในส่วนนี้ไว้เป็นประจำทุกปี ปัจจุบัน มทส. มีคณาจารย์ใน 5 สำนักวิชาที่มีหลักสูตรสหกิจศึกษาเป็นวิชาบังคับ จำนวน 257 ท่าน ผ่านการอบรมแล้วจำนวน 167 ท่าน คิดเป็นร้อยละ 65 ดังแสดงในตารางที่ 3 และรูปที่ 5



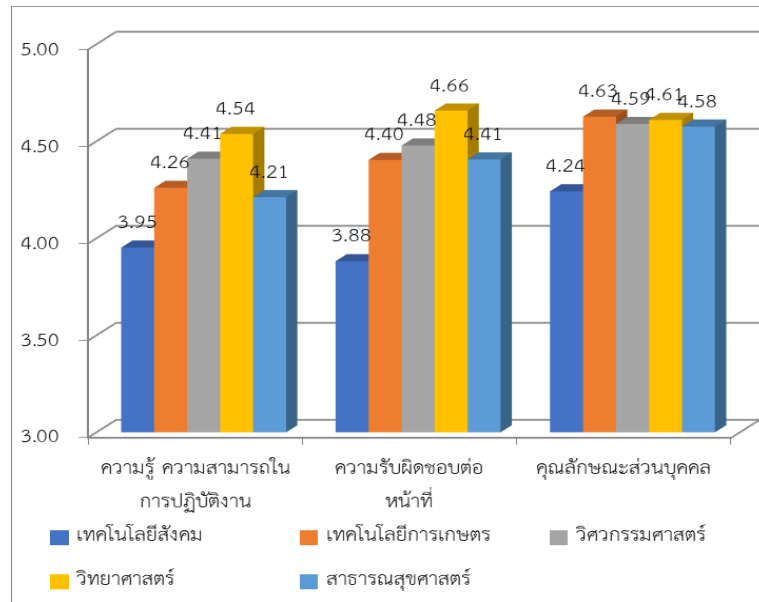
รูปที่ 5 ร้อยละของอาจารย์ที่ผ่านการอบรมแยกตามสำนักวิชา

ตารางที่ 3 จำนวนอาจารย์นิเทศที่ผ่านการอบรม

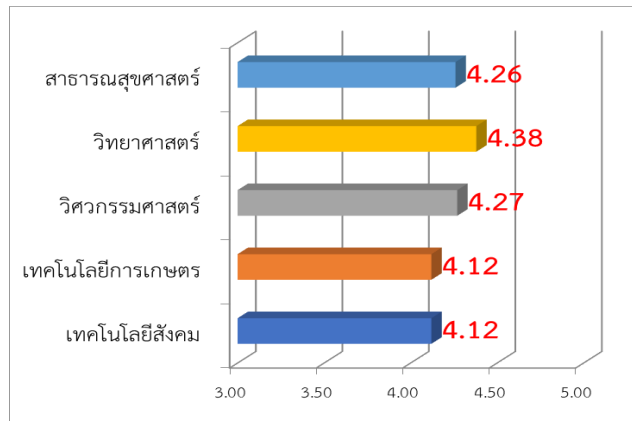
สำนักวิชา/สาขาวิชา	อาจารย์ทั้งหมด	ผ่านอบรม	ร้อยละผ่านอบรม
เทคโนโลยีสังคม	30	27	90
เทคโนโลยีการเกษตร	32	24	75
วิศวกรรมศาสตร์	174	99	57
สาธารณสุขศาสตร์	16	13	81
วิทยาศาสตร์	5	4	80
<b>รวม</b>	<b>257</b>	<b>167</b>	<b>65</b>

4. แสดงผลการประเมินความพึงพอใจของสถานประกอบการต่อการปฏิบัติงานของนักศึกษาและโครงการของนักศึกษา

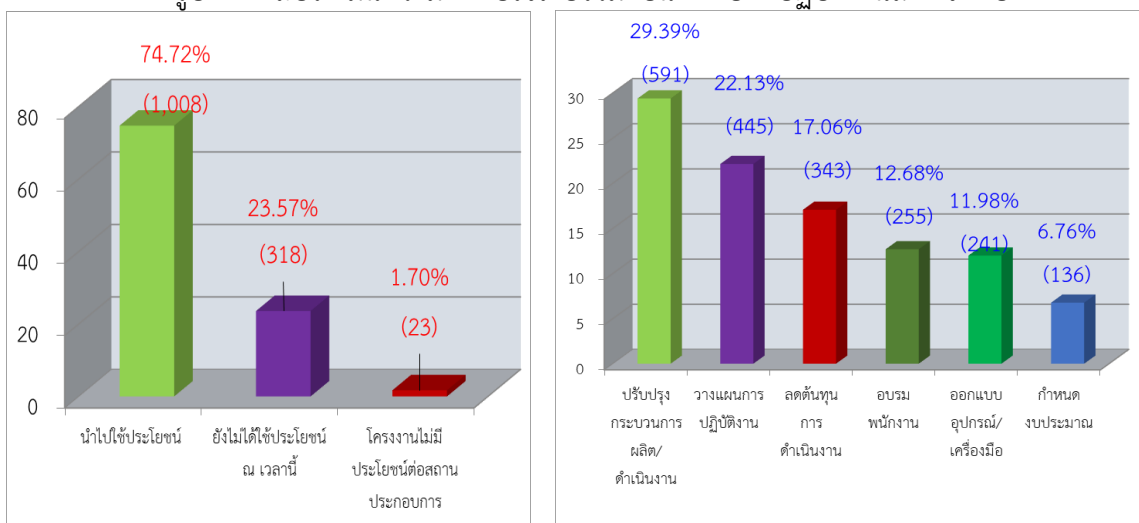
ศูนย์สหกิจศึกษาและพัฒนาอาชีพได้ยึดหลักการของการตอบสนองความพึงพอใจของสถานประกอบการจากการปฏิบัติงานสหกิจศึกษาของนักศึกษาและ/หรือโครงการของนักศึกษา โดยได้จัดทำแบบประเมินความพึงพอใจ ไม่เฉพาะทักษะทางวิชาการ แต่ยังมีประเมินทักษะทางสังคม ดังผลการประเมินเฉลี่ย 3 ปีการศึกษาที่ผ่านมา (2560-2562) พบว่าคุณภาพนักศึกษาประเมินโดยสถานประกอบการอยู่ในเกณฑ์ดีถึงดีมาก โดยมีคะแนนตั้งแต่ 3.88-4.66 ดังรูปที่ 6 หากพิจารณาในภาพรวมระดับสำนักวิชาพบว่าผลประเมินความพึงพอใจโดยรวมต่อนักศึกษาที่ปฏิบัติงานสหกิจศึกษาอยู่ในเกณฑ์ดีมาก (คะแนน 4.00-4.49) โดยนักศึกษาจากสำนักวิชาวิทยาศาสตร์ได้คะแนนเฉลี่ยสูงสุดที่ 4.38 (รูปที่ 7) พิจารณาผลงานของนักศึกษาในรูปแบบโครงการที่ทำพบว่าโครงการถูกนำไปใช้ประโยชน์กว่าร้อยละ 75 รูปแบบต่าง ๆ ได้แก่ ปรับปรุงกระบวนการผลิต วางแผนปฏิบัติการ ลดต้นทุนดำเนินการ อบรมพนักงาน ออกแบบอุปกรณ์ และกำหนดงบประมาณ ตามลำดับ ดังรูปที่ 8



รูปที่ 6 คุณภาพนักศึกษาประเมินโดยสถานประกอบการ



รูปที่ 7 ผลประเมินความพึงพอใจโดยรวมต่อนักศึกษาที่ปฏิบัติงานสหกิจศึกษา



รูปที่ 8 ประโยชน์ของโครงการสหกิจศึกษา



## 5. มีการพัฒนาระบบประกันคุณภาพการดำเนินงานสหกิจศึกษา ฯ

### 5.1 มีการนำระบบประกันคุณภาพการดำเนินงานสหกิจศึกษาฯ มาใช้เป็นเครื่องมือในการพัฒนาคุณภาพ

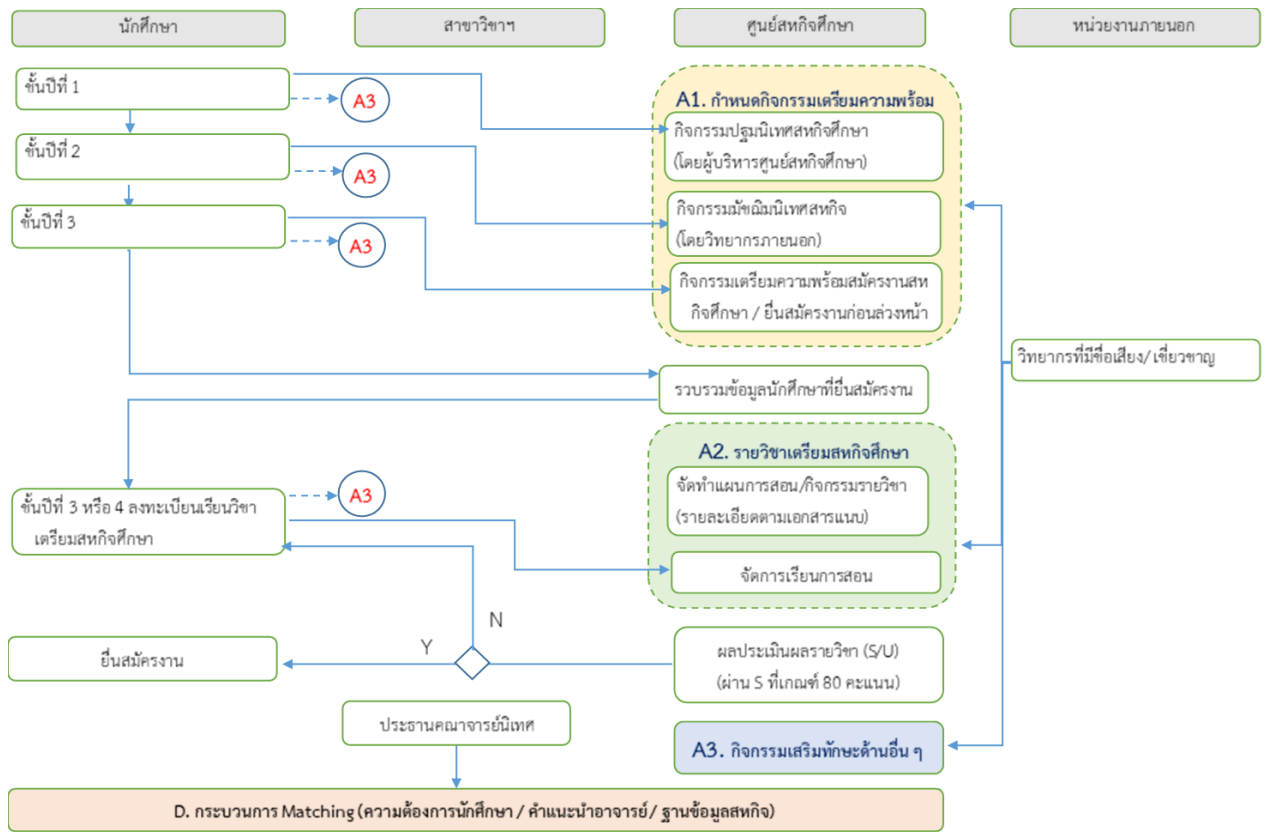
ศูนย์สหกิจศึกษาและพัฒนาอาชีพ มทส. เริ่มดำเนินการจัดทำระบบประกันคุณภาพการศึกษาตั้งแต่ดำเนินการเป็นโครงการ โดยมีการแต่งตั้งคณะทำงานในการดำเนินงานประกันคุณภาพการศึกษาของหน่วยงานและจัดทำรายงานการประเมินตนเอง (SAR) ตั้งแต่ปีการศึกษา 2548 เป็นต้นมา โดยมีการพัฒนาตัวบ่งชี้ที่เกี่ยวข้องกับมาตรฐานคุณภาพตามเกณฑ์มาตรฐานของสำนักงานคณะกรรมการการอุดมศึกษา และมาตรฐานและการประกันคุณภาพการดำเนินงานสหกิจศึกษาของสำนักงานคณะกรรมการการอุดมศึกษา และสมาคมสหกิจศึกษาไทย เพื่อใช้เป็นเครื่องมือในการประเมินผลการดำเนินงานของศูนย์สหกิจศึกษาและพัฒนาอาชีพในมิติต่าง ๆ ประกอบด้วย 4 องค์ประกอบ 13 ตัวบ่งชี้ ประกอบด้วย (1) องค์ประกอบที่ 1 ปรัชญา ปณิธาน วัตถุประสงค์ และแผนการดำเนินงาน ประกอบด้วยตัวบ่งชี้ด้านปรัชญา ปณิธาน วัตถุประสงค์ และแผนการดำเนินงาน เพื่อประเมินประสิทธิภาพและประสิทธิผลในการแปรนโยบายสู่การปฏิบัติงานขององค์กร จำนวน 1 ตัวบ่งชี้ มีผลการประเมินในระดับคะแนน 5 (2) องค์ประกอบที่ 7 การบริหารและการจัดการ ประกอบด้วยตัวบ่งชี้ด้านการบริหารและการจัดการ เพื่อสนับสนุนและพัฒนางานองค์กรประกอบด้วย 4 ตัวบ่งชี้ มีผลการประเมินในระดับคะแนน 5 จำนวน 4 ตัวบ่งชี้ (3) องค์ประกอบที่ 9 ระบบและกลไกการประกันคุณภาพ ประกอบด้วยตัวบ่งชี้ด้านระบบและกลไกการประกันคุณภาพ เพื่อพัฒนาและส่งเสริมการประกันคุณภาพภายใน จำนวน 1 ตัวบ่งชี้ มีผลการประเมินในระดับคะแนน 4 และ (4) องค์ประกอบที่ 12 การบริหารจัดการตามภารกิจหลักของศูนย์สหกิจศึกษาและพัฒนาอาชีพ ประกอบด้วยตัวบ่งชี้ด้านการบริหารจัดการตามภารกิจหลักของศูนย์สหกิจศึกษาและพัฒนาอาชีพ เพื่อพัฒนาและส่งเสริมการดำเนินงานของศูนย์สหกิจศึกษาและพัฒนาอาชีพให้มีประสิทธิภาพ จำนวน 7 ตัวบ่งชี้ มีผลการประเมินในระดับคะแนน 5 จำนวน 4 ตัวบ่งชี้ ระดับคะแนน 4 จำนวน 2 ตัวบ่งชี้ และระดับคะแนน 3 จำนวน 1 ตัวบ่งชี้

นอกจากนี้ในปี 2562 ศูนย์สหกิจศึกษาและพัฒนาอาชีพ มทส. ได้เล็งเห็นถึงความสำคัญในการปรับปรุงและพัฒนาระบบบริหารงานให้มีคุณภาพระดับสากล จึงได้นำเกณฑ์รางวัลคุณภาพแห่งชาติ (Thailand Quality Award; TQA) มาเป็นตัวกำกับกระบวนการทำงานทั้งระบบ ตั้งแต่ด้านการนำองค์กร การจัดทำกลยุทธ์ 7 ด้าน (รายละเอียดในหัวข้อ 7.6) ที่มีความเชื่อมโยงลูกค้า การกำหนดการวัด การวิเคราะห์ และการจัดการความรู้ ที่จะช่วยให้การดำเนินงานเป็นไปอย่างมีประสิทธิภาพ การจัดการด้านบุคลากร และการสร้างแนวการปฏิบัติที่เป็นมาตรฐานขึ้นใช้งาน ปัจจุบัน ยุทธศาสตร์ทั้ง 7 ด้านกำลังถูกขับเคลื่อนไปตามแผนการดำเนินงานที่วางไว้ โดยมีการติดตามความคืบหน้าทุกเดือนในที่ประชุมพนักงาน และที่ประชุมหัวหน้าฝ่ายงาน

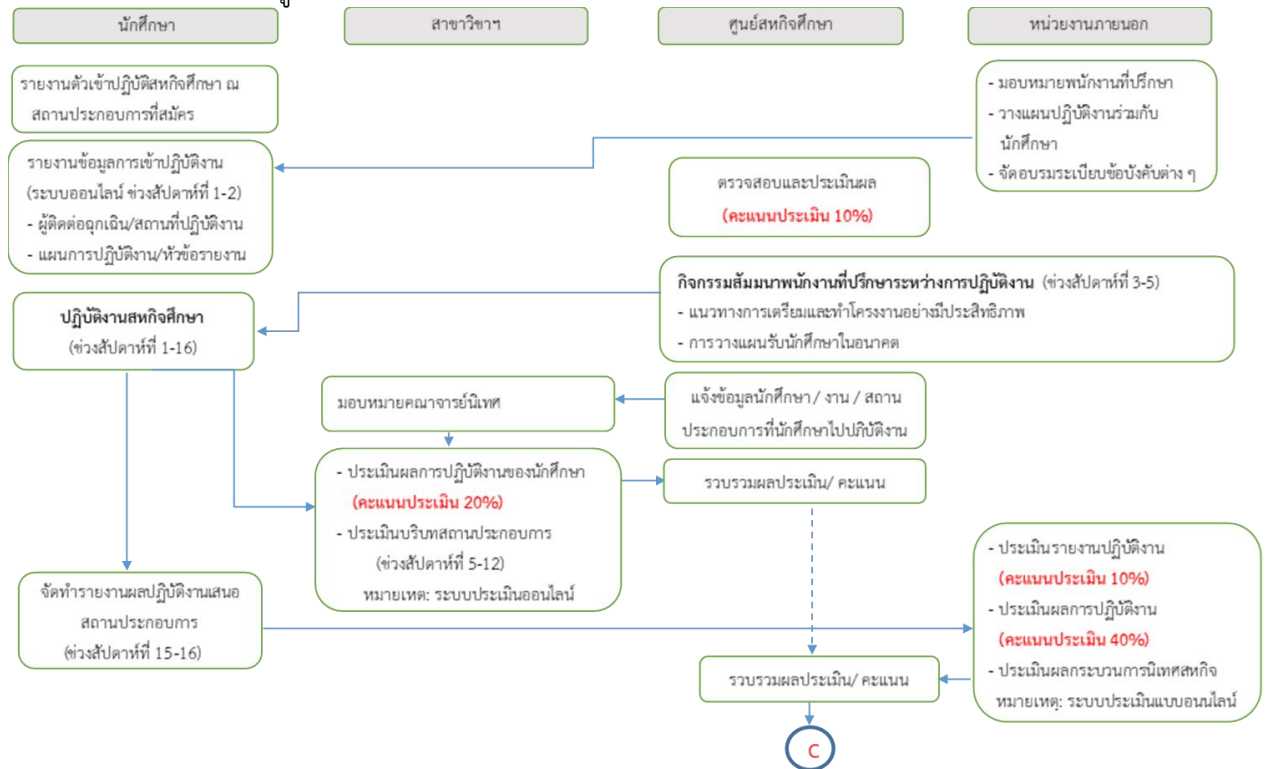
### 5.2 การดำเนินงานเป็นไปตามมาตรฐานการดำเนินงานสหกิจศึกษา ฯ

เนื่องจาก มทส. เป็นมหาวิทยาลัยแห่งแรกที่นำระบบสหกิจศึกษาเข้ามาผนวกเข้ากับหลักสูตรการเรียนการสอนอย่างเป็นระบบ ดังนั้น มาตรฐานและการประกันคุณภาพการดำเนินงานสหกิจศึกษาที่ใช้อยู่ในปัจจุบัน จึงเป็นเกณฑ์และแนวปฏิบัติที่ มทส. ใช้ในการดำเนินงานอยู่แล้วในอดีตจนถึงปัจจุบัน ทั้งในด้านด้านมาตรฐานสหกิจศึกษาของสถานศึกษา ด้านมาตรฐานสหกิจศึกษาของสถานประกอบการ และด้านการประกันคุณภาพการดำเนินงานสหกิจศึกษา ตัวอย่างการดำเนินการของ มทส. เทียบกับมาตรฐานด้านมาตรฐานสหกิจศึกษาของสถานศึกษาดังแสดงในตารางที่ 4 เป็นต้น ในแต่ละขั้นตอนที่เกี่ยวข้องกับการดำเนินงานตามมาตรฐานนั้น ศูนย์สหกิจศึกษา ฯ มทส. โดยแต่ละฝ่ายงานได้จัดทำเป็นเอกสารวิธีปฏิบัติงาน หรือ SOP (Standard Operating Procedure) เพื่อให้ผู้ที่เกี่ยวข้องเข้าใจตรงกัน นอกจากนี้ยังได้ใช้ช่องการสื่อสารต่าง ๆ อาทิ เฟซบุ๊ก โทรศัพท์ หนังสือ รวมถึงมีการประชุมประธานคณาจารย์นิเทศทุกเดือน การสัมมนาพนักงานพี่เลี้ยงประจำปี เพื่อให้ข้อมูลและทำความเข้าใจในแนวปฏิบัติร่วมกัน อาทิ ผังดำเนินงานกระบวนการเตรียมความพร้อมนักศึกษา ผังกระบวนการจัดการงานระหว่างปฏิบัติงานสหกิจศึกษา ผังกระบวนการจัดการงานช่วงหลังปฏิบัติงานสหกิจศึกษา ผังกระบวนการกระบวนการจับคู่ (Matching) งาน-นักศึกษา แสดงในรูปที่ 9.1 ถึง 9.4 ตามลำดับ เป็นต้น

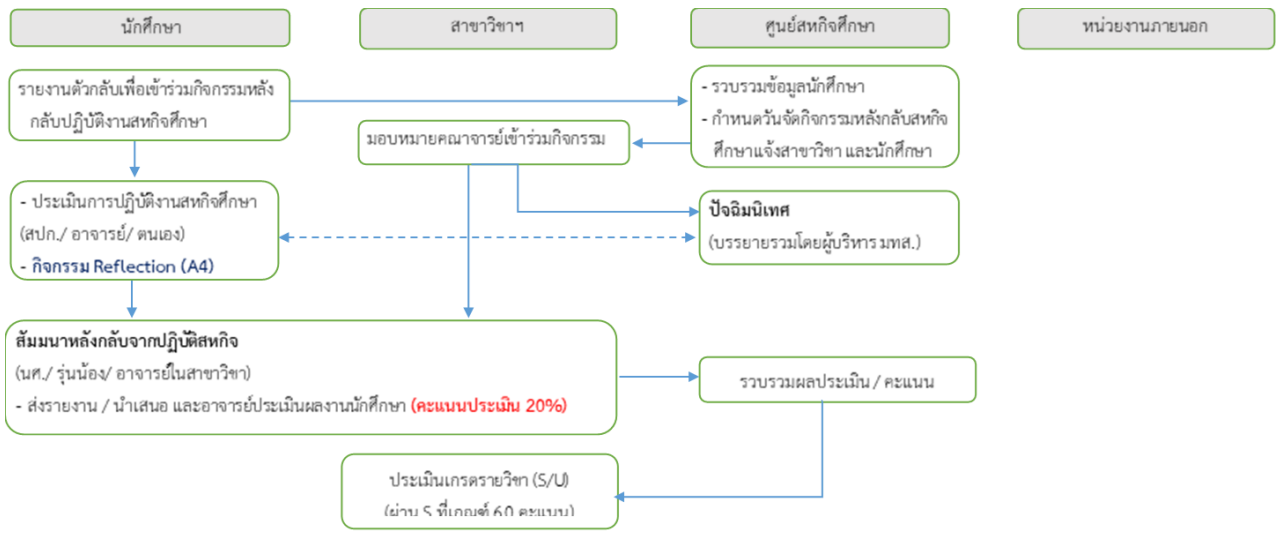




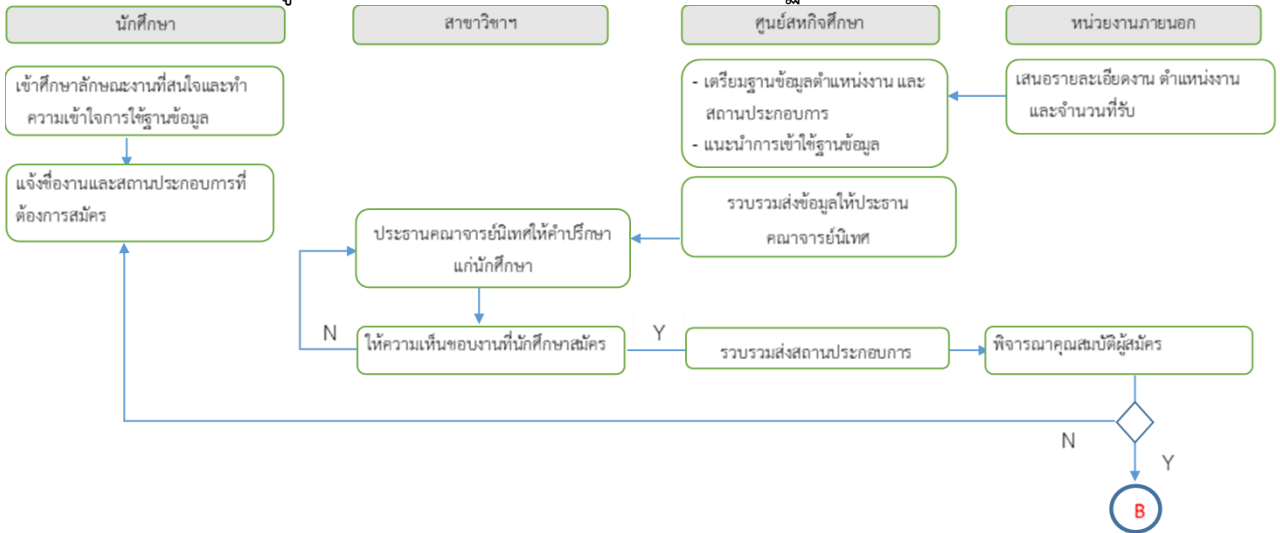
รูปที่ 9.1 ผังกระบวนการดำเนินงานด้านการเตรียมความพร้อมนักศึกษา



รูปที่ 9.2 ผังกระบวนการจัดการงานระหว่างปฏิบัติงานสหกิจศึกษา



รูปที่ 9.3 ผังกระบวนการจัดการงานช่วงหลังปฏิบัติงานสหกิจศึกษา



รูปที่ 9.4 ผังกระบวนการกระบวนการจับคู่ (Matching) งาน-นักศึกษา

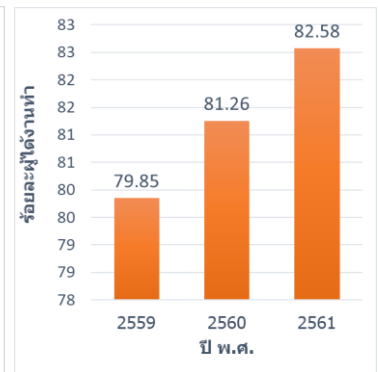
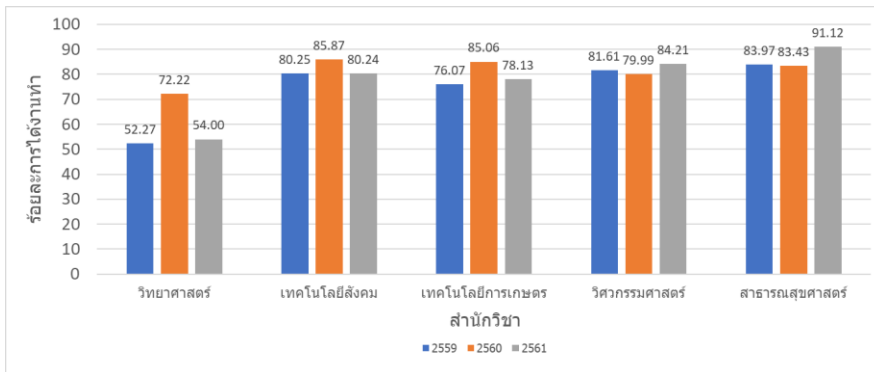
ตารางที่ 4 ตัวอย่างการดำเนินการของ มทส. เทียบกับมาตรฐานด้านมาตรฐานสหกิจศึกษาของสถานศึกษา

ข้อกำหนดมาตรฐานขั้นต่ำ	การดำเนินการของ มทส.
ต้องจัดให้มีการปฐมนิเทศนักศึกษาสหกิจศึกษา	มีการปฐมนิเทศ
ต้องมีกระบวนการเตรียมความพร้อมนักศึกษาก่อนไปปฏิบัติสหกิจ ไม่น้อยกว่า 30 ชั่วโมง	30 ชั่วโมง
ต้องกำหนดคุณสมบัติและเงื่อนไขทางวิชาการของนักศึกษาที่สามารถไปปฏิบัติสหกิจศึกษา	กำหนดเกรดเฉลี่ยสะสม และรายวิชาที่นักศึกษาต้องผ่าน
ต้องกำหนดช่วงเวลาที่นักศึกษาปฏิบัติสหกิจศึกษา (แบบเต็มเวลา) ไม่น้อยกว่า 16 สัปดาห์	16 สัปดาห์ เต็มเวลา
ต้องจัดหางานที่มีลักษณะเป็นโครงการหรืองานประจำที่ตรงกับวิชาชีพและเน้นประสบการณ์	มีทั้งงานแบบโครงการและงานประจำ โดยได้รับการรับรองงานจากประธานคณาจารย์นิเทศของสาขาว่าเป็นงานคุณภาพและตรงกับสาขาวิชาชีพ
ต้องเปิดโอกาสให้สถานประกอบการได้คัดเลือกนักศึกษา	นักศึกษาที่สนใจสมัครงานที่สนใจ และสถานประกอบการเป็นผู้พิจารณาคัดเลือก

ข้อกำหนดมาตรฐานขั้นต่ำ	การดำเนินการของ มทส.
ต้องเปิดโอกาสให้นักศึกษาเลือกสถานประกอบการตามความสมัครใจ	นักศึกษาเลือกและสมัครงานตามความสนใจ
ต้องทำความเข้าใจกับสถานประกอบการให้ทุกตำแหน่งงานมีค่าตอบแทน และ สวัสดิการต่างๆ ตามความเหมาะสมและจำเป็นตามลักษณะงาน	ทุกตำแหน่งงานที่เสนอเข้ามามีการให้รายละเอียดค่าตอบแทนและสวัสดิการเพื่อแจ้งแก่นักศึกษาทราบ
ต้องจัดให้มีการนิเทศของคณาจารย์นิเทศ	มีการส่งอาจารย์ไปนิเทศครบถ้วนทุกราย นักศึกษาอย่างน้อย 1 ครั้ง
ต้องจัดให้มีการสัมมนาแลกเปลี่ยนความคิดเห็นระหว่างนักศึกษา คณาจารย์นิเทศและคณาจารย์สาขาวิชา	มีการจัดกิจกรรมสัมมนาหลังกลับจากสหกิจศึกษา เพื่อนำเสนองานและสะท้อนคิดแก่เพื่อนๆ และคณาจารย์ในสาขาวิชาได้รับฟัง
กระบวนการประเมินผลการปฏิบัติงานสหกิจศึกษาต้องถือว่าเป็นส่วนหนึ่งของระบบการประเมินและวัดผลและเป็นไปตามมาตรฐานของสถานศึกษา	มีเกณฑ์การประเมินผล และผลประเมินผลเป็นเกรดของรายวิชาแบบ S/U ตามมาตรฐานของ มทส.
สถานศึกษาควรให้ข้อมูลลักษณะงานเพื่อประกอบการตัดสินใจของนักศึกษาในการเลือกสถานประกอบการ	มีการแจ้งรายละเอียดงานในระบบสหกิจศึกษาออนไลน์ให้นักศึกษาได้เข้าดูก่อนการสมัครงาน
จำนวนตำแหน่งงานควรมากกว่าจำนวนนักศึกษาในแต่ละสาขาวิชาอย่างน้อยร้อยละ 10	สัดส่วนตำแหน่งงานต่อนักศึกษาประมาณ 1:3 หรือมากกว่าประมาณร้อยละ 300
สถานศึกษาควรจัดให้มีการพบกันระหว่างนักศึกษา สถานประกอบการ และคณาจารย์นิเทศ	ขั้นตอนการนิเทศนั้นงานมีการพบปะกันของทั้งสามฝ่าย
สถานศึกษาควรจัดให้มีสัมภาษณ์นักศึกษาสหกิจศึกษาโดยคณาจารย์นิเทศ	มีการจัด Focus group เพื่อสอบถามในประเด็นที่เกี่ยวข้องกับการนำไปพัฒนาหลักสูตร
สถานศึกษาควรจัดให้มีการสัมมนาแลกเปลี่ยนความคิดเห็นระหว่างนักศึกษาและคณาจารย์นิเทศ	มีการจัดกิจกรรมสัมมนาหลังกลับจากสหกิจศึกษา
คณาจารย์นิเทศต้องมีประสบการณ์การสอนไม่น้อยกว่า 1 ภาคการศึกษา และผ่านการอบรมการนิเทศงานโดยหน่วยงานที่ได้รับการรับรองจาก สกอ.	เป็นไปตามที่กำหนด
ต้องจัดระบบพี่เลี้ยงให้แก่อาจารย์นิเทศที่ยังไม่มีประสบการณ์	มีประธานคณาจารย์นิเทศเป็นพี่เลี้ยงให้ให้อาจารย์ใหม่ที่ยังไม่มีประสบการณ์
อาจารย์ในสาขาวิชาต้องไปนิเทศงานอย่างน้อย 1 ครั้ง	1 ครั้ง หรือมากกว่าในบางกรณี
ต้องจัดให้มีการพบปะหารือระหว่างผู้นิเทศงานกับอาจารย์นิเทศ นักศึกษา-อาจารย์นิเทศ และร่วมสามฝ่าย	มีกำหนดการชัดเจนเรื่องเวลาการพบปะและรูปแบบการพบปะทั้งสามฝ่าย
ต้องใช้เวลาในการนิเทศไม่น้อยกว่า 1 ชั่วโมง/ครั้ง	กำหนดระยะเวลา 1 ชั่วโมง/ครั้ง
นักศึกษาต้องผ่านเงื่อนไขรายวิชาตามที่กำหนด	ทุกสาขาวิชาได้มีการกำหนดรายวิชาเงื่อนไขบังคับ
นักศึกษาต้องร่วมกิจกรรมเตรียมความพร้อมก่อนไปปฏิบัติสหกิจศึกษา	นักศึกษาทุกคนต้องลงทะเบียนเรียนรายวิชาเตรียมสหกิจศึกษาเพื่อเตรียมความพร้อม

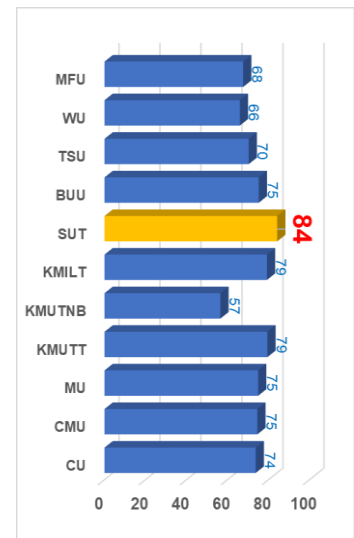
### 5.3 มีผลการติดตามการดำเนินงานของบัณฑิตที่ผ่านหลักสูตรสหกิจศึกษาและการศึกษาเชิงบูรณาการกับการทำงาน

มหาวิทยาลัยเทคโนโลยีสุรนารีได้สำรวจและติดตามการดำเนินงานของบัณฑิตที่จบการศึกษาต่อเนื่องประจำปี โดยทำการสำรวจในวันนี้นักศึกษากลับมารับพระราชทานปริญญาบัตร (ช่วงประมาณเดือนพฤศจิกายน-ธันวาคม) ซึ่งนักศึกษาจบการศึกษาไปแล้วประมาณ 5 เดือน เป็นช่วงที่นักศึกษาทำงานและได้งานทำแล้วกลับมาที่มหาวิทยาลัยมากที่สุด หากเฉลี่ย 3 ปีย้อนหลังตั้งแต่ 2559-2561 จำนวนผู้ให้ข้อมูลประมาณร้อยละ 86 พบว่าอัตราการดำเนินงานของนักศึกษา มทส. เพิ่มขึ้นอย่างมีนัยสำคัญจากร้อยละ 79.85, 81.26, 82.58 ตามลำดับ ดังรูปที่ 10



รูปที่ 10 ร้อยละการดำเนินงานของนักศึกษา (ชาย) แยกสำนักวิชา (ขวา) ภาพรวม มทส.

รูปที่ 11 เปรียบเทียบกับสถาบันการศึกษาอื่นจะพบว่า มทส. มีอัตราการดำเนินงานสูงสุดต่อเนื่องมาตลอด โดยเฉลี่ยที่ร้อยละ 84 ทั้งนี้เป็นมหาวิทยาลัยที่มีอายุค่อนข้างใหม่ จากการสำรวจยังพบว่านักศึกษามากกว่าครึ่งได้งานทำเกิดจากการชักชวนให้ทำงานต่อจากสถานประกอบการที่นักศึกษาไปปฏิบัติงาน จึงเป็นที่ประจักษ์ชัดในบทบาทของการปฏิบัติสหกิจศึกษามีส่วนช่วยในด้าน Employability ได้อย่างมาก

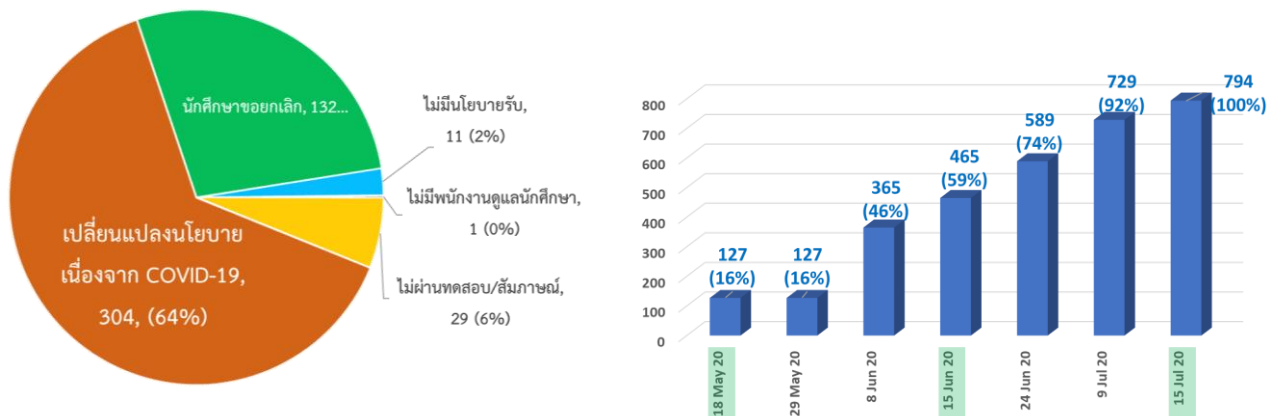


รูปที่ 11 เปรียบเทียบอัตราการดำเนินงานของนักศึกษา มทส.

### 6. มีการดำเนินงานสหกิจศึกษา ฯ ในระดับที่สูงกว่ามาตรฐานขั้นต่ำ โดยมีสัมฤทธิ์ผลที่เป็นที่พอใจของทั้งสถานประกอบการและสถานศึกษา และเป็นแบบอย่างที่ดี (Best Practice)

ตัวอย่างของการดำเนินการที่นับได้ว่าเป็นตัวอย่างที่ดีของการดำเนินงานของ มทส. คือ ช่วงสถานการณ์การระบาดของไวรัส Covid-19 พบว่าหลายสถาบันการศึกษาเลือกที่จะระงับการส่งนักศึกษาออกปฏิบัติงาน ณ สถานประกอบการ หลายสถาบันรับนักศึกษากลับ สำหรับ มทส. ได้ให้นักศึกษาเป็นผู้ตัดสินใจเลือกสมัครงานตามปกติโดยได้ให้ข้อมูลอย่างรอบด้านถึงผลกระทบที่อาจเกิดขึ้น พบว่านักศึกษาทั้งหมดตัดสินใจที่จะสมัครไปปฏิบัติงานสหกิจศึกษา อย่างไรก็ตาม ด้วยสถานการณ์ที่ยากลำบากและไม่มีความแน่นอน สถานประกอบการส่วนใหญ่ที่เคยรับนักศึกษาไปปฏิบัติงานได้เปลี่ยนนโยบายชะลอการรับออกไป หรือปฏิเสธการรับ คิดเป็นสัดส่วนถึงร้อยละ 76 ดังแสดงในรูปที่ 12 (ซ้าย) ส่งผลให้ตำแหน่งงานหายไปจากระบบสมัครงานถึง 436 ตำแหน่ง ด้วยสถานการณ์ที่ทำนายเช่นนี้ฝ่ายพัฒนางานได้ใช้ทุกกลยุทธ์ที่มีอยู่ในการแสวงหางานที่มีคุณภาพเพื่อให้เพียงพอกับจำนวนนักศึกษาที่จะออก

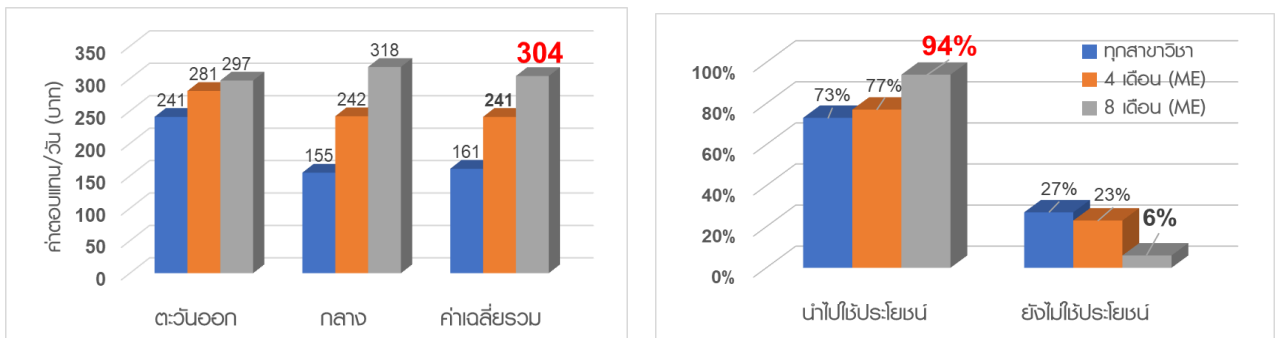
ปฏิบัติงาน โดยการประสานขอความอนุเคราะห์จากสถานประกอบการที่เป็นพันธมิตรให้ช่วยรับเพิ่ม ประสานผ่าน เครือข่ายศิษย์เก่าให้ช่วยหาตำแหน่งงานที่เหมาะสมให้ ประสานหาสถานประกอบการใหม่ ๆ ที่ยังมีความต้องการ กำลังคนเข้าไปช่วยงาน ในช่วงระยะเวลา 3 เดือน (พฤษภาคม-กรกฎาคม) ศูนย์สหกิจศึกษาฯ ก็สามารถหาตำแหน่ง งานให้นักศึกษาได้ครบจำนวนทุกคน ดังในรูปที่ 12 (ขวา) แสดงจำนวนที่การตอบรับเสนองานมีจำนวนเพิ่มขึ้นโดย ลำดับ แสดงให้เห็นถึงจุดเด่นด้านการสร้างความสัมพันธ์กับสถานประกอบการจนเกิดพันธมิตรสหกิจศึกษาที่มีมา อย่างต่อเนื่องและยาวนาน



รูปที่ 12 สถานการณ์การสมัครงานในช่วงการระบาดของไวรัส Covid-19

อีกตัวอย่างหนึ่งของความสำเร็จที่ถือเป็นการดำเนินการที่เป็นแบบอย่างที่ดีคือ การดำเนินสหกิจศึกษาแบบ ระยะยาว 8 เดือน เริ่มจากสาขาวิชาวิศวกรรมเครื่องกลต้องการปรับปรุงหลักสูตรให้ทันสมัยขึ้น จึงขอเข้ารับฟังเสียง สะท้อนจากกลุ่มผู้ใช้บัณฑิต คือ กลุ่มอุตสาหกรรมต่าง ๆ ในสภาอุตสาหกรรมแห่งประเทศไทย รวมถึงกลุ่มเครือข่าย สถานประกอบการที่รับนักศึกษา มทส. เข้าปฏิบัติงานสหกิจศึกษาเป็นประจำ พบขอแนะนำว่านักศึกษามีเวลาในการ ปฏิบัติงานน้อยไป เพราะโดยกระบวนการพัฒนาบุคลากรของสถานประกอบการโดยทั่วไปแล้วจะใช้เวลาประมาณ 3 เดือน ดังนั้น เมื่อนักศึกษาเข้าไปปฏิบัติงาน เวลาส่วนใหญ่ในช่วงเริ่มต้นจึงหมดไปกับการพัฒนาให้นักศึกษามี สมรรถนะที่พอจะปฏิบัติงานที่ได้รับมอบหมายได้ เมื่อเป็นงานแล้วก็พบว่าเหลือเวลาเพียงแค่ 1 เดือนที่นักศึกษาจะได้ พัฒนาเป็นความเชี่ยวชาญ และทำงานให้กับบริษัทอย่างเต็มเม็ดเต็มหน่วย ซึ่งนับว่าน้อยไปในมุมมองของสถาน ประกอบการ จึงมีข้อเสนอว่าหากเป็นไปได้อยากได้นักศึกษาที่มาปฏิบัติงานยาวนานขึ้น เพื่อที่จะสามารถมอบหมาย งานที่ท้าทายและสร้างผลกระทบ ซึ่งจะประโยชน์กับนักศึกษาในการได้งานทำมากขึ้น ได้ทักษะและความ เชี่ยวชาญเพียงพอ จึงได้มีโครงการสหกิจศึกษาระยะยาว 8 เดือนเกิดขึ้น การดำเนินการโครงการสหกิจ 8 เดือนนี้ถือ ว่าสูงกว่ามาตรฐานขั้นต่ำที่สหกิจศึกษากำหนดไว้ กล่าวคือ อาจารย์ต้องไปนิเทศน์นักศึกษาถึง 4 ครั้ง นักศึกษาต้องส่ง รายงานประจำทุกสัปดาห์ (Weekly report) เพื่อรายงานต่ออาจารย์นิเทศว่าได้รับความรู้อะไรและแก้ปัญหาอะไรบ้าง นอกจากนี้ นักศึกษาต้องส่งรายงานประจำเดือน (Monthly report) เพื่อแจ้งว่านักศึกษาได้พัฒนาทักษะที่จำเป็นใน ด้านใดบ้าง เป็นต้น ตลอดช่วงเริ่มโครงการปี 2560 ถึงปัจจุบัน พบความแตกต่างจากการปฏิบัติงานสหกิจแบบ 4 เดือนอย่างมีนัยสำคัญ ในมิติค่าตอบแทนพบว่านักศึกษาที่ไปสหกิจศึกษา 8 เดือนได้ค่าตอบแทนมากกว่าค่าเฉลี่ยของ มทส. ถึงร้อยละ 89 ในมิติผลงานพบว่านักศึกษาที่สหกิจ 8 เดือนสามารถสร้างผลงานที่เป็นประโยชน์มากกว่าค่าเฉลี่ย ถึงร้อยละ 29 ส่งผลดีต่อโอกาสการได้บรรจุเป็นพนักงานต่อที่สูงกว่าค่าเฉลี่ยของแบบสหกิจปกติ บางสถาน ประกอบการให้ข้อเสนอรับเวลาตั้งแต่ที่นักศึกษาเข้ามาปฏิบัติงานเป็นเวลาทดลองงานของพนักงาน นั้นหมายความว่า หากนักศึกษาปฏิบัติงานจบและได้รับการบรรจุเข้าเป็นพนักงานก็จะมีอายุงาน 8 เดือนที่ผ่านช่วงทดลองงานเรียบร้อยแล้ว และยังมีสิทธิได้รับโบนัสในปีนั้น ๆ ด้วย เป็นต้น โครงการดังกล่าวนี้สร้างผลสัมฤทธิ์เป็นที่น่าพอใจอย่างมากต่อ

ทั้งนักศึกษาและสถานประกอบการ ดังจะเห็นได้จากมีสถานประกอบการ สาขาวิชา และนักศึกษาเริ่มสนใจเสนอตัวเข้าร่วมโครงการเป็นจำนวนมากขึ้นอย่างต่อเนื่อง (รูปที่ 13)



รูปที่ 13 เปรียบเทียบค่าตอบแทนและการนำโครงการไปใช้ประโยชน์

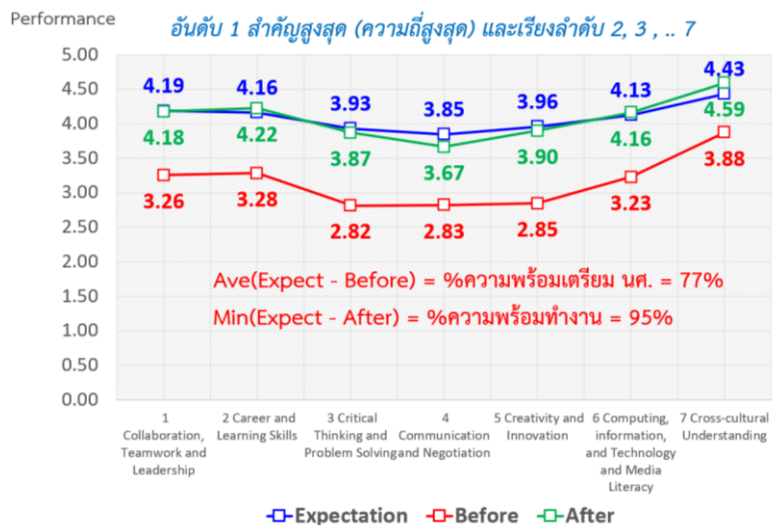
## 7. มีการจัดสหกิจศึกษา ฯ ในรูปแบบใหม่ที่ได้ผลดี และถือเป็นตัวอย่างของนวัตกรรมการศึกษาและการศึกษาเชิงบูรณาการกับการทำงาน

### 7.1 นวัตกรรมด้านการเตรียมความพร้อมนักศึกษาเพื่อพัฒนาสมรรถนะนักศึกษาแบบต่อเนื่อง

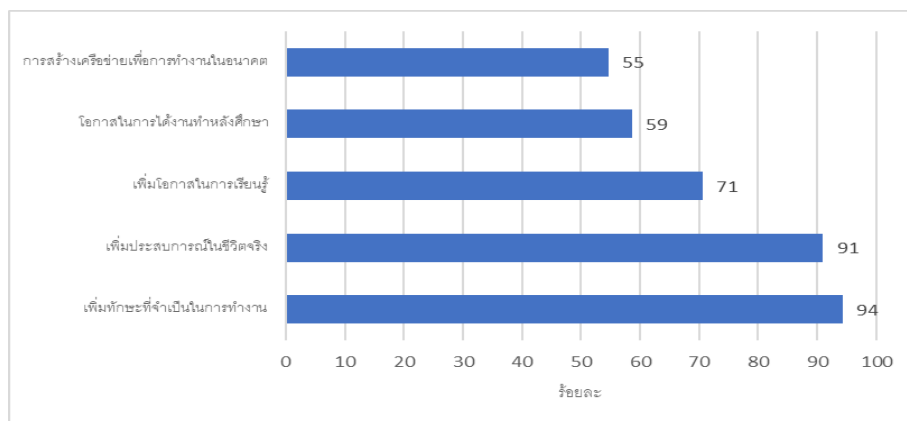
มหาวิทยาลัยเทคโนโลยีสุรนารีเล็งเห็นความสำคัญต่อการเตรียมความพร้อมของนักศึกษาที่ออกไปสหกิจศึกษาเป็นอย่างมาก นักศึกษาที่จะออกไปปฏิบัติงานจะต้องมีความพร้อมครบทั้งความรู้วิชาชีพ และความพร้อมด้านทักษะที่จำเป็น (Soft Skills) ซึ่ง มทส. มีนโยบายที่ชัดเจนที่จะพัฒนานักศึกษาให้มีความพร้อมตามทักษะที่จำเป็นในศตวรรษที่ 21 จึงเกิดการประเมินผลนักศึกษาตามตัวชี้วัดต่าง ๆ 35 ตัวชี้วัด ทั้งในระยะก่อนออกปฏิบัติงาน ระหว่างปฏิบัติงาน และหลังกลับจากการปฏิบัติงาน เพื่อนำข้อมูลมาวิเคราะห์และนำไปปรับปรุงกระบวนการเตรียมความพร้อมนักศึกษาให้มีประสิทธิภาพยิ่งขึ้น รูปที่ 14 เป็นผลสำรวจที่ประเมินโดยพนักงานพี่เลี้ยงตอบกลับมา แสดงถึงตัวชี้วัดหลักที่สถานประกอบการสนใจและให้ความสำคัญ นอกจากนี้ยังได้ทำการสำรวจความต้องการของนักศึกษาว่าระหว่างปฏิบัติงานมีความคาดหวังอย่างไร ข้อมูลแสดงในรูปที่ 15 ผลที่ได้พบว่ากว่าร้อยละ 94 ต้องการเพิ่มทักษะที่จำเป็นในการทำงาน หมายความว่า การเตรียมความพร้อม 30 ชั่วโมงในรายวิชาเตรียมสหกิจศึกษาให้แก่ นักศึกษา ก่อนที่จะออกไปปฏิบัติงานอาจไม่เพียงพอ เพราะเป็นช่วงระยะเวลาสั้นไปจนนักศึกษาอาจไม่สามารถพัฒนาตนเองได้ จนเกิดทักษะที่เป็นความเชี่ยวชาญเพียงพอ ศูนย์สหกิจศึกษาฯ มทส. จึงได้พัฒนาแนวทางการจัดการเรียนการสอน เพื่อเตรียมความพร้อมแก่นักศึกษารูปแบบใหม่ที่เรียกว่า การพัฒนาสมรรถนะต่อเนื่อง (Continuing Competency Development : CCD) โดยใช้แนวคิดเดียวกับการพัฒนาทักษะบุคลากรของสาขาวิชาชีพต่าง ๆ เช่น สาขาวิศวกรรม สาขาวิชาชีพบัญชี เป็นต้น กระบวนการพัฒนาสมรรถนะต่อเนื่องแสดงในรูปที่ 16 เริ่มจากผู้เชี่ยวชาญด้านต่าง ๆ อาจเป็นคณาจารย์ใน มทส. ผู้เชี่ยวชาญจากสถานประกอบการ ศิษย์เก่า นักศึกษาบัณฑิตศึกษา หรืออื่น ๆ เสนอหัวข้อที่ตนเองสนใจอยากมาร่วมพัฒนานักศึกษา อาจเป็นเรื่องที่สถานประกอบการอยากให้นักศึกษาทราบก่อนไปปฏิบัติงาน อาจเป็นเรื่องที่อาจารย์ในสาขาพบว่ามีความจำเป็นที่นักศึกษาในสาขาจะต้องรู้ก่อนไปปฏิบัติงาน การสอนอาจอยู่ในรูปการบรรยาย การฝึกอบรม หรือกิจกรรมอื่นตามที่เห็นสมควร หัวข้อการสอนดังกล่าวจะถูกบรรจุไว้บนฐานข้อมูลรวมเป็น Course Bank ให้นักศึกษาได้เห็นและเลือกเรียนได้ตามความสนใจ โดยก่อนเลือกว่าจะเรียนเรื่องใดนั้น นักศึกษาจะถูกประเมินเบื้องต้นด้วยแบบทดสอบมาตรฐานเพื่อให้ทราบว่าตนเองอ่อนทักษะด้านใด จากนั้นเมื่อทราบแล้วนักศึกษาก็สมัครเข้าเรียนในหัวข้อที่เกี่ยวข้องกับทักษะที่ต้องการ ระบบถูกออกแบบให้นักศึกษาใช้ได้ตั้งแต่เข้าเรียนชั้นปีที่ 1 เพื่อให้มีเวลาเพียงพอในการเก็บเกี่ยวทักษะที่ตนเองยังขาด โดยชั่วโมงรวมกิจกรรมจะเก็บอยู่ในรูป Credit Bank การดำเนินการเช่นนี้จะช่วยให้นักศึกษาทราบถึงสิ่งที่ตนเองขาดแต่เนิ่นๆ มีเวลาเพียงพอต่อการพัฒนาตนเองให้มีสมรรถนะตรงตามความต้องการของสถานประกอบการที่ตนเองสนใจจะไปปฏิบัติงานในวันข้างหน้า มีเวลาเรียนรู้



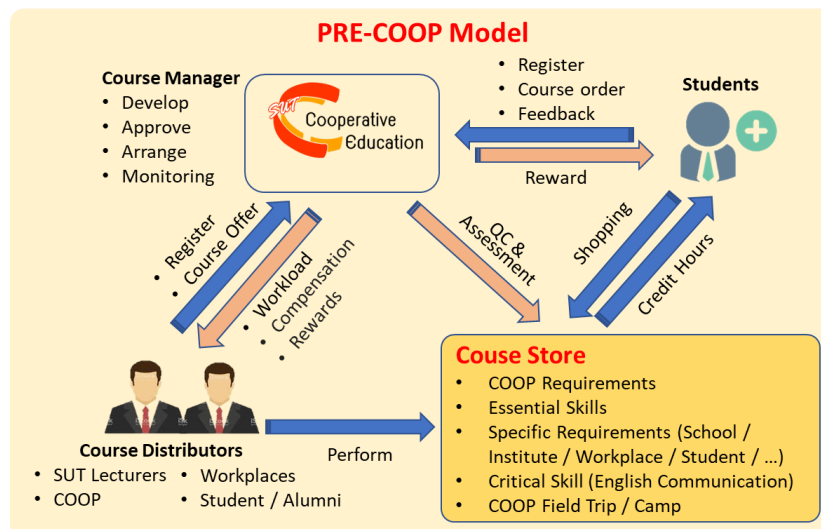
ตนเองว่าชอบหรือไม่ชอบอะไร นอกจากนี้ยังเป็นการเปิดโอกาสให้ผู้เชี่ยวชาญต่าง ๆ เข้ามามีส่วนร่วมในการเตรียมความพร้อมแก่นักศึกษา เพิ่มทางเลือกที่หลากหลายและตรงกับความต้องการแบบปัจเจกของนักศึกษามากขึ้น



รูปที่ 14 ผลประเมินนักศึกษาตามตัวชี้วัดใหม่ (21<sup>st</sup> Century Skills)



รูปที่ 15 ความคาดหวังของนักศึกษาจากการปฏิบัติงานสหกิจศึกษา





## รูปที่ 16 การเตรียมความพร้อมนักศึกษาในรูปแบบการพัฒนาสมรรถนะต่อเนื่อง

ในช่วงที่ผ่านมาได้มีการสำรวจหัวข้อที่สถานประกอบการใช้ในการฝึกอบรมพนักงานอยู่แล้ว และสามารถนำมาใช้ฝึกอบรมแก่นักศึกษาได้ พบว่ามีสถานประกอบการกว่า 74 แห่งเสนอตนเองเข้ามาร่วมพัฒนานักศึกษาในหัวข้อต่าง ๆ กว่า 85 เรื่อง ซึ่งจะก่อให้เกิดสภาพแวดล้อมแห่งการเรียนรู้ในรูปแบบใหม่ที่ไม่จำกัดเพียงในห้องเรียน และอาจารย์ผู้สอนเท่านั้น นอกจากนี้ มทส. ยังส่งเสริมให้นักศึกษาได้มีโอกาสเข้าไปเรียนรู้วิธีการทำงานจริงจากสถานประกอบการ โดยมีความร่วมมือสถานประกอบการกว่า 25 หลักสูตร/ปี มีหลักสูตรแบบ Industry-Based จำนวน 3 หลักสูตร (รูปที่ 17) หลักสูตรเตรียมความพร้อม 51 หัวข้อ (ด้าน Soft Skill 30 หัวข้อ ด้านสหกิจศึกษา 11 หัวข้อ และยังสามารถพัฒนาหลักสูตรแบบ E-Learning 10 หัวข้อเพื่อตอบโจทย์การเรียนการสอนในยุคใหม่อีกด้วย



รูปที่ 17 การเข้าร่วมกิจกรรมของหลักสูตรแบบ Industry-Based

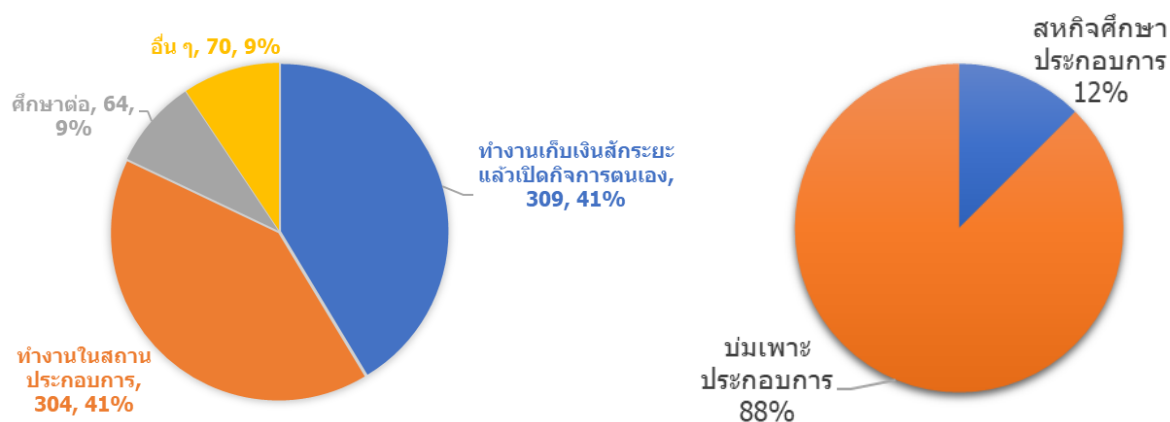
### 7.2 สหกิจศึกษาผู้ประกอบการ และบ่มเพาะผู้ประกอบการ

นอกจากระบบการส่งนักศึกษาไปปฏิบัติงานสหกิจในรูปแบบปกติ (16 สัปดาห์) แล้วมหาวิทยาลัยเทคโนโลยีสุรนารี ยังเล็งเห็นความสำคัญของการพัฒนานักศึกษาเข้าสู่ความเป็นผู้ประกอบการอีกช่องทางหนึ่ง จึงเกิดการพัฒนาลหลักสูตรผู้ประกอบการขึ้นสำหรับนักศึกษาที่มีความสนใจด้านการทำธุรกิจ จึงเกิดการปฏิบัติงานในรูปแบบใหม่คือ สหกิจศึกษาผู้ประกอบการ (Enterprise Co-op) รับผิดชอบโดยศูนย์สหกิจศึกษาและพัฒนาอาชีพ และรูปแบบ บ่มเพาะผู้ประกอบการ (Incubation) รับผิดชอบโดยเทคโนโลยีธานีและสถานพัฒนาความเป็นผู้ประกอบการสำหรับนักศึกษา (SEDA: Student Entrepreneurship Development Academy) แนวคิดการพัฒนาสหกิจศึกษา ฯ ในรูปแบบสหกิจศึกษาผู้ประกอบการและบ่มเพาะผู้ประกอบการนี้ สอดคล้องกับแนวโน้มความต้องการของนักศึกษาในยุคปัจจุบันที่หันมาสนใจการเป็นเจ้าของกิจการมากขึ้น ดังรูปที่ 18 (ซ้าย) เป็นค่าเฉลี่ยผลสำรวจความคิดเห็นของนักศึกษาในช่วง 2 ปี (2563-2562) พบว่ากว่าร้อยละ 41 ต้องการเป็นผู้ประกอบการเมื่อทำงานไปสักระยะ ซึ่งเป็นสัดส่วนใกล้เคียงกับความสนใจที่จะทำงานในสถานประกอบการ

การปฏิบัติงานสหกิจศึกษาผู้ประกอบการนั้น นักศึกษาต้องเรียนรายวิชากลุ่มวิชาโทความเป็นผู้ประกอบการ จำนวน 12 หน่วยกิต ผู้ประกอบการซึ่งจะทำหน้าที่ Mentor จะเสนอโจทย์หัวข้อแก่นักศึกษาได้รวมกลุ่มจากหลายสาขาเป็นทีมสหวิทยาการ (ด้วยเหตุที่โจทย์ที่มอบหมายอาจจำเป็นต้องใช้องค์ความรู้จากหลายสาขารวมกัน) ระดมความคิดเพื่อพัฒนาสร้างต้นแบบผลิตภัณฑ์หรือบริการที่มีมูลค่า ภายใต้เงื่อนไขที่กำหนด นักศึกษาจะได้ Pitching เพื่อให้ได้รับเลือกทำโจทย์นั้น ๆ ได้ทำแผนธุรกิจและการตลาดที่จะนำผลิตภัณฑ์หรือบริการออกจำหน่าย เมื่อผ่านความเห็นชอบจาก Mentor แล้วจึงได้ปฏิบัติงานร่วมดำเนินการธุรกิจกับทางสถานประกอบการ ปัจจุบันมีสถานประกอบการตอบรับเข้าร่วมโครงการมากกว่า 10 แห่ง

สำหรับการปฏิบัติงานในรูปแบบบ่มเพาะผู้ประกอบการนั้น นักศึกษาจะเป็นผู้เสนอหัวข้อธุรกิจที่ตนเองสนใจ ต่อ Mentor ของหน่วยงานที่รับให้คำแนะนำคือ SEDA และเทคโนโลยีธานี โจทย์บางอาจมาจากหน่วยงานที่ให้คำแนะนำแล้วเสนอต่อนักศึกษาที่สนใจ โดยเริ่มตั้งแต่การพัฒนาผลิตภัณฑ์จนถึงการทำแผนธุรกิจและการตลาด ในปีการศึกษา

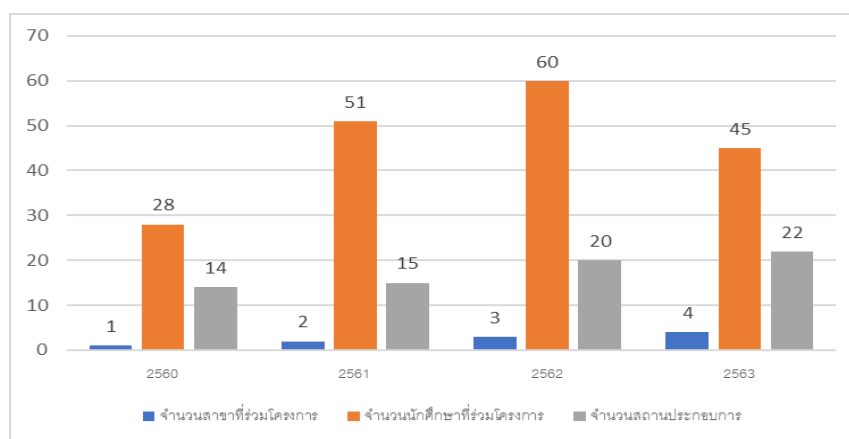
2563 มีนักศึกษาสนใจร่วมโครงการ 16 ราย จากหลักสูตรเทคโนโลยีการจัดการ (การประกอบการ) เป็นแบบสหกิจศึกษาผู้ประกอบการ 2 ราย และแบบบ่มเพาะประกอบการจำนวน 14 ราย คิดเป็นร้อยละ 12 และ 88 ตามลำดับ (รูปที่ 18 (ขวา))



รูปที่ 18 (ซ้าย) ผลสำรวจความสนใจของนักศึกษาต่อการทำงาน  
(ขวา) ร้อยละของการเลือกปฏิบัติงานแบบสหกิจประกอบการกับแบบบ่มเพาะประกอบการ

### 7.3 สหกิจศึกษาระยะยาว (8 เดือน)

สหกิจศึกษาแบบต่อเนื่อง 8 เดือน เป็นโครงการสหกิจรูปแบบใหม่ของมหาวิทยาลัยเทคโนโลยีสุรนารี ที่นำร่องโดยสาขาวิชาวิศวกรรมเครื่องกล ได้นำเอารายวิชาสหกิจศึกษา 2 รายวิชา จำนวน 16 หน่วยกิต มาปรับเข้ากับหลักสูตรการเรียนการสอนในระดับปริญญาตรี ภายใต้การสนับสนุนของศูนย์สหกิจศึกษาและพัฒนาอาชีพ มทส. และความร่วมมือกับสมาคมผู้ผลิตชิ้นส่วนยานยนต์ไทย (TAPMA) และสถานประกอบการในเครือของสมาคมฯ เพื่อตอบสนองความต้องการของสถานประกอบการ โครงการดังกล่าวให้นักศึกษาต้องปฏิบัติงานเต็มเวลาที่สถานประกอบการเป็นระยะเวลาต่อเนื่อง 2 ภาคการศึกษา งานที่ปฏิบัติเป็นไปตามข้อตกลงร่วมระหว่างสถานประกอบการ สาขาวิชา และนักศึกษา เป็นงานที่มีคุณภาพสูงสอดคล้องกับวิชาชีพและเหมาะสมกับระยะเวลาโครงการ ซึ่งแทบทั้งหมดเป็นงานโครงการที่สถานประกอบการ “นำไปใช้ประโยชน์” ต่อไป ระหว่างปฏิบัติงานนักศึกษาจะได้รับการพัฒนาทักษะที่จำเป็นด้านต่าง ๆ โดยมีการประเมินผลอย่างเป็นระบบ มีการจัดเตรียมและนำเสนอรายงานผลการดำเนินงานจากประสบการณ์การทำงานจริงของตนเอง นำไปสู่การค้นพบตนเองทางด้านงานอาชีพที่ชัดเจนขึ้น การสร้างความร่วมมือกับสถานประกอบการในโครงการสหกิจศึกษา 8 เดือน เริ่มจากเข้าเยี่ยมและนำเสนอโครงการต่อสถานประกอบการ รวมถึงกลุ่มอุตสาหกรรมในสภาอุตสาหกรรมแห่งประเทศไทย ซึ่งแจ้งข้อมูลและเชิญชวนเข้าร่วมโครงการ โดยพิจารณาจากสถานประกอบการที่ไม่ได้รับนักศึกษาสหกิจศึกษาปกติ (แบบ 4 เดือน) ปัจจุบันมีสถานประกอบการเข้าร่วมโครงการมากกว่า 14 แห่ง นักศึกษาเข้าร่วมโครงการกว่า 184 คน จาก 6 สาขาวิชา อาทิ วิศวกรรมอิเล็กทรอนิกส์ วิศวกรรมแมคคาทรอนิกส์ วิศวกรรมอากาศยาน วิศวกรรมยานยนต์ (รูปที่ 19)



รูปที่ 19 จำนวนนักศึกษา ตำแหน่งงาน และสถานประกอบการที่เข้าร่วมโครงการสหกิจศึกษา 8 เดือน

จุดเด่นของสหกิจศึกษา 8 เดือนคือ สถานประกอบการสามารถวางแผนการดำเนินงานได้อย่างต่อเนื่อง และกล้ามอบหมายงานโครงการที่มีคุณภาพให้นักศึกษาทำ เพราะหวังผลสำเร็จได้ในช่วงระยะเวลาที่มี ส่งผลให้การตอบรับโครงการดังกล่าวเป็นไปด้วยดีมากในช่วงระยะเวลาที่ผ่านมา สำหรับนักศึกษาที่เข้าร่วมโครงการและเลือกไปปฏิบัติงานกับกลุ่มสถานประกอบการในเครือ TAPMA จะได้รับทุนไปฝึกอบรมเฉพาะด้านที่สถาบันพัฒนาบุคลากรในอุตสาหกรรมยานยนต์และชิ้นส่วนอะไหล่ยานยนต์ (Automotive Human Resource Development Academy AHRDA) ฟรีเป็นระยะเวลา 1 เดือน และเข้าปฏิบัติงานต่อเนื่องต่อในสถานประกอบการ ผลสำเร็จในการดำเนินการส่วนหนึ่งในรูปแบบค่าตอบแทนที่สถานประกอบการจ่ายให้กับนักศึกษาสูงกว่าค่าเฉลี่ยของของการปฏิบัติงานแบบสหกิจศึกษาปกติกว่าร้อยละ 26 และนักศึกษากลุ่มที่เข้าร่วมโครงการเป็นนักศึกษาที่มีเกรดเฉลี่ยสูงกว่าค่าเฉลี่ยร้อยละ 8 และโครงการที่นักศึกษาแบบสหกิจศึกษา 8 เดือนดำเนินการก่อให้เกิดประโยชน์มากถึงร้อยละ 93.88 ซึ่งสูงกว่าค่าเฉลี่ยกว่าร้อยละ 22 ดังแสดงในตารางที่ 5

ตารางที่ 5 ผลดำเนินการเปรียบเทียบระหว่างสหกิจศึกษาแบบปกติ (4 เดือน) กับแบบระยะยาว (8 เดือน)

รวมทุกสาขาวิชา	สหกิจเครื่องกล (4 เดือน)	สหกิจเครื่องกล (8 เดือน)
ค่าตอบแทนค่าเฉลี่ย (บาทต่อวัน)	241.13	304.30
ค่าเฉลี่ย GPAX ของนักศึกษา	2.74	2.96
ร้อยละของโครงการที่ถูกนำไปใช้ประโยชน์	76.72	93.88

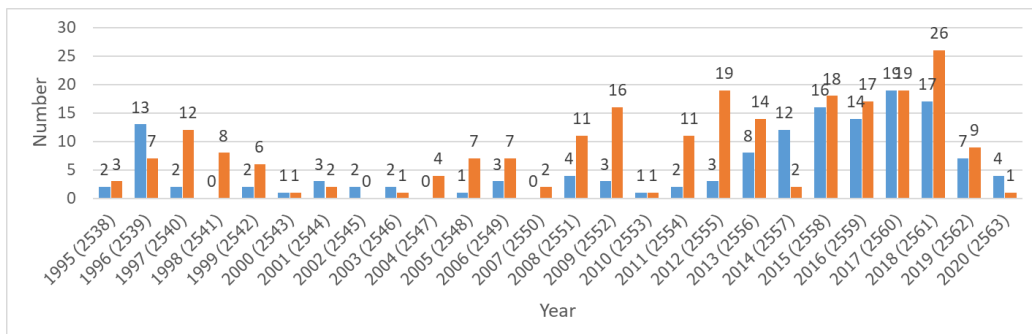
#### 7.4 สหกิจศึกษาบัณฑิตศึกษา

สหกิจศึกษาบัณฑิตศึกษาเป็นนวัตกรรมสหกิจศึกษารูปแบบหนึ่งของ มทส. ที่ส่งเสริมให้นักศึกษาบัณฑิตศึกษาได้มีโอกาสไปประยุกต์ใช้ความรู้ขั้นสูงในการช่วยแก้ปัญหาให้สถานประกอบการ โดยสถานประกอบการมีโจทย์ที่ต้องการองค์ความรู้เชิงวิชาการเสนอผ่านอาจารย์ในสาขาต่าง ๆ จากนั้นอาจารย์จะรับโจทย์และหารือร่วมกับนักศึกษาในการกำหนดรูปแบบความร่วมมือ ซึ่งอาจเป็นในรูปแบบหัวข้อวิจัยหรือส่วนหนึ่งของงานวิจัยของนักศึกษา ซึ่งช่วยให้นักศึกษาได้ใช้เครื่องมือที่ทันสมัย ได้เข้าใจและประยุกต์ใช้ให้เกิดผลจริงในการแก้ปัญหาให้กับผู้ประกอบการ ในช่วงที่ผ่านมาสาขาวิชาที่เปิดสอนระดับบัณฑิตศึกษาจะบรรจุรายวิชาสหกิจศึกษาบัณฑิตศึกษาเข้าไว้ในหลักสูตรด้วย เพื่อเป็นทางเลือกให้แก่นักศึกษาที่สนใจ ตั้งแต่ปี 2551-2562 มีนักศึกษาศึกษาบัณฑิตศึกษาเข้าร่วมโครงการจำนวน 11 ราย จาก 4 สาขาวิชา ได้แก่ วิศวกรรมเครื่องกล (4 ราย) วิศวกรรมเมคคาทรอนิกส์ (2 ราย) และวิศวกรรมสิ่งแวดล้อม

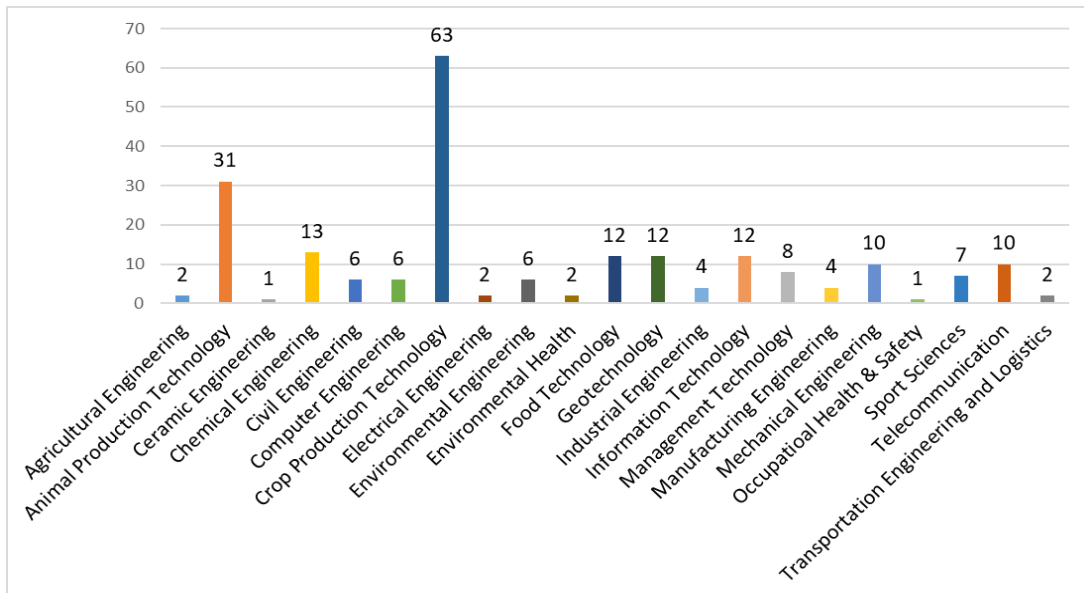
(4 ราย) และวิศวกรรมเคมี (1 ราย) เป็นระดับปริญญาโท 9 ราย ระดับปริญญาเอก 2 ราย โดยมีสถานประกอบการเข้าร่วมโครงการ 5 แห่ง ทั้งในประเทศและต่างประเทศ อาทิ บริษัท เวสเทิร์น ดิจิตอล (ประเทศไทย) จำกัด สถาบันเทคโนโลยี Shibaura ประเทศญี่ปุ่น เป็นต้น

### 7.5 สหกิจศึกษานานาชาติ

เนื่องจาก มทส. เป็นสมาชิกระดับ Gold Partnership ของสมาคมสหกิจศึกษาโลก (WACE) จึงมีบทบาทเป็นศูนย์กลางประสานงานทั้งแบบรับนักศึกษาจากต่างประเทศที่จะมาปฏิบัติงานในประเทศไทย (Inbound) และจัดส่งนักศึกษาไทยที่ประสงค์จะไปปฏิบัติงานสหกิจในต่างประเทศ (Outbound) ตั้งแต่ปี 2538-ปัจจุบัน มีนักศึกษาแบบ Outbound จำนวน 224 ราย ไปปฏิบัติงานใน 5 ทวีป 19 ประเทศ และเป็นนักศึกษา Inbound จำนวน 141 คน จาก 23 ประเทศ ดังรูปที่ 20 (ล่างซ้าย) แสดงจำนวนนักศึกษาที่ไปในแต่ละปี และ (ล่างขวา) เป็นประเภทสถานปฏิบัติงานที่นักศึกษาไปปฏิบัติงาน พบว่าส่วนใหญ่เป็นหน่วยงานในมหาวิทยาลัย ด้วยเหตุข้อจำกัดด้านวิชาแบบประเภททำงานที่ทำได้ยุ่งยาก จึงใช้ช่องทางวิชานักศึกษาแลกเปลี่ยนซึ่งทำได้สะดวกกว่า อย่างไรก็ตาม นักศึกษาที่ไปก็ยังคงได้ปฏิบัติในงานที่ได้มาตรฐานงานสหกิจศึกษา คือผ่านการรับรองโดยสาขาวิชา รูปที่ 21 แสดงจำนวนนักศึกษา มทส. แต่ละหลักสูตรที่ไปสหกิจศึกษาต่างประเทศ (2538-2561) พบว่าสาขาวิชาที่นักศึกษาไปมากที่สุดคือเทคโนโลยีการผลิตพืช เป็นจำนวนกว่า 63 ราย



รูปที่ 20 (บน) จำนวน Inbound/ Outbound ในแต่ละปี (ล่างซ้าย) จำนวนในแต่ละประเทศ (ล่างขวา) สัดส่วนที่ไปปฏิบัติงานในแต่ละประเภท



รูปที่ 21 จำนวนนักศึกษา มทส. แต่ละหลักสูตรที่ไปสหกิจศึกษาต่างประเทศ (2538-2561)

### 7.6 นวัตกรรมด้านการบริการที่มุ่งสู่ความเป็นเลิศและมีมาตรฐานระดับสากล

ตลอด 26 ปีของการดำเนินงานสหกิจศึกษา ศูนย์สหกิจศึกษา ฯ ได้พยายามเข้าถึงความต้องการของผู้ประกอบการให้มากขึ้น นอกจากนี้ในมิติของนักศึกษาปัจจุบันยังต้องการการเรียนการสอนที่เข้าถึงได้อย่างไร ขอบเขต สิ่งเหล่านี้ศูนย์สหกิจศึกษาและพัฒนาอาชีพ มทส. เล็งเห็นความต้องการที่หลากหลายและการปรับตัวเพื่อให้ก้าวทันต่อการเปลี่ยนแปลงของโลก ในปี 2562 จึงได้ดำเนินการจัดทำแผนกลยุทธ์ขึ้นมา 3 ด้านหลัก จำนวน 7 ยุทธศาสตร์ (รูปที่ 22) เพื่อต้องการคงความเป็นผู้นำด้านสหกิจศึกษาและสนองตอบความต้องการของผู้มีส่วนได้ส่วนเสียให้ครบถ้วนยิ่งขึ้น

แผนการสร้างความเป็นเลิศเพื่อตอบสนองสถานประกอบการ มียุทธศาสตร์ 2 ด้าน คือ

- SO1 การพัฒนาระบบเรียนรู้ความต้องการเชิงลึกของสถานประกอบการเพื่อตอบสนองความต้องการที่ครบถ้วนมากขึ้น โดยได้ทำแบบสำรวจ สอบถาม สัมภาษณ์ในมุมมองต่าง ๆ จึงทราบว่าสถานประกอบการไม่เพียงแต่ต้องการนักศึกษาไปช่วยปฏิบัติงานเท่านั้น ยังมีความต้องการรูปแบบอื่น ๆ ด้วย อาทิ เครื่องมือทดสอบ ความต้องการฝึกอบรม ผู้เชี่ยวชาญที่สามารถช่วยแก้ปัญหา เป็นต้น

- SO2 Lean COOP เป็นการนำหลักการของ Lean มาประยุกต์เข้ากับระบบงานของฝ่ายต่าง ๆ เพื่อให้ดำเนินการมีมาตรฐานและมีประสิทธิภาพมากขึ้น ทำให้ทราบได้ว่ากระบวนการใดที่ยังมีข้อบกพร่องเพื่อจะได้หาแนวทางแก้ไขให้มีประสิทธิภาพมากขึ้น

- SO3 การพัฒนาระบบประเมินให้เป็นแบบฐานสมรรถนะ เพื่อให้สอดคล้องกับการเปลี่ยนแปลงของโลกที่มุ่งเน้นผลลัพธ์เป็นสำคัญ (Outcome Based) ดังนั้น ศูนย์สหกิจศึกษาจึงได้ปรับรูปแบบการประเมินผลนักศึกษาโดยเน้นการประเมินสมรรถนะเป็นสำคัญ แบบประเมินถูกปรับปรุงใหม่ทั้งหมดบนพื้นฐาน 35 ตัวชี้วัดของทักษะในศตวรรษที่ 21 นำไปสู่การปรับปรุงกระบวนการเตรียมความพร้อมนักศึกษาในรูปแบบใหม่ที่เรียกว่า การพัฒนาสมรรถนะต่อเนื่อง

- SO4 Early Career Development เป็นผลมาจาก SO3 เพื่อจะให้นักศึกษาได้มีเวลาในการพัฒนาสมรรถนะของตนเองให้ตรงตามที่ต้องการ หรือให้ตรงตามความต้องการของสถานประกอบการที่ตนเองสนใจจะไปปฏิบัติงานสหกิจศึกษาในอนาคต จึงเกิดรูปแบบการเรียนการสอนแบบ CBCB (Course Bank/Credit Bank) โดยเปิดโอกาสให้ทุกภาคส่วนทั้งสถานประกอบการ ศิษย์เก่า คณาจารย์ นักศึกษา และผู้เชี่ยวชาญต่างๆ เข้ามามีส่วนร่วมในการพัฒนานักศึกษา โดยเสนอหลักสูตรฝึกอบรมเข้ามารวบรวมไว้ในฐานของมูลในลักษณะ Course Bank



เพื่อให้นักศึกษาได้เลือกเรียนตามความสนใจ ตามสิ่งที่ตนเองขาด และเก็บสะสมหน่วยเรียนรู้เพื่อเพิ่มสมรรถนะของตนเองไปเรื่อยจนครบตามความต้องการ โดยนักศึกษาสามารถเริ่มเรียนในคอร์สต่าง ๆ ได้ตั้งแต่ชั้นปีที่ 1 เป็นต้นไป

- SO5 International Standard Operation Process ศูนย์สหกิจศึกษาฯ มทส. มีความมุ่งมั่นอย่างแรงกล้าที่จะผลักดันตัวเองเข้าสู่หน่วยงานที่มีมาตรฐานระบบบริหารงานคุณภาพแบบสากล พร้อมทั้งยังดำเนินการเพื่อสนองนโยบายมหาวิทยาลัยในมิติด้านการจัดการพลังงานและสิ่งแวดล้อมด้วย

- SO6 Content Marketing เป็นกลยุทธ์เพื่อรับฟังเสียงของลูกค้าและผู้มีส่วนได้ส่วนเสียในมิติต่าง ๆ เมื่อนำมาสู่การจัดทำกลยุทธ์ทางการตลาด (การให้บริการที่เป็นเลิศ)

- SO7 COOP BI เป็นกลยุทธ์เพื่อผลักดันศูนย์สหกิจศึกษาฯ เข้าสู่ความเป็น Smart COOP โดยใช้เทคโนโลยีเข้ามาช่วยดำเนินงาน วิเคราะห์ระบบงาน เพื่อให้ได้ข้อมูลที่เป็นประโยชน์ในการนำไปปรับปรุงและวางแผนงานได้อย่างรวดเร็ว



รูปที่ 22 ยุทธศาสตร์ของศูนย์สหกิจศึกษาที่ทศวรรษที่ 3

ความสำเร็จในการดำเนินงานที่เป็นต้นแบบและเป็นแบบอย่างที่ดีแก่สถาบันอุดมศึกษาตามที่ได้กล่าวมาข้างต้น ส่งผลให้ตลอดช่วงปี 2558-ปัจจุบัน มีหน่วยงานขอเข้าศึกษาดูงานกว่า 34 คณะ จำนวนกว่า 600 ท่าน ในวาระก้าวเข้าสู่ทศวรรษที่ 3 แห่งการดำเนินงาน ศูนย์สหกิจศึกษาและพัฒนาอาชีพ มทส. ยังคงมุ่งมั่นสู่ความเป็นสากลเพื่อคงความเป็นผู้นำด้านสหกิจศึกษา และมุ่งพัฒนานวัตกรรมด้านสหกิจศึกษาในรูปแบบใหม่ ๆ เพิ่มขึ้นต่อไป เพื่อจะช่วยเหลือตอบสนองความต้องการของนักศึกษาและสถานประกอบการต่อไป